

Nr
B01
Nr roboczy
B01



B01

Gmina
Brwinów

Potencjalny nowy teren zieleni i rekreacji
Tak

Nazwa uproszczona	Ogólna wartość przyrodnicza terenu	Nazwa jednostki	Roślinność potencjalna	Gatunki mogące docelowo wchodzić w skład drzewostanu i podszycia	Martwe drewno atrakcyjne dla owadów	Dominujący drzewostan (orientacyjny wiek)	Wartość przyrodnicza drzewostanu	Runo i podszycie (gatunki pełni sezonu wegetacyjnego)
wilgotne łąki	duża (4)	Kompleks zarastających łąk wilgotnych i turzycowisk <i>Caricetum gracilis</i> i łożowiska <i>Salicetum pentandro-cinereae</i>	<i>Fraxino-Alnetum</i>	nie dotyczy	nie dotyczy	nie dotyczy	nie dotyczy	Gatunki łąkowe <i>Filipendulion</i> - <i>Filipendula ulmaria</i> , <i>Lysymachia vulgare</i> , obficie wnikają <i>Solidago canadensis</i> i <i>Rubus caesius</i> .
Gatunki rzadkie w regionie (rz) i chronione (cz, śc)	Zagrożenie dla gatunków rzadkich i chronionych	Gatunki inwazyjne	Zagrożenie gatunkami inwazyjnymi	Stopień synantropizacji (1-5)	Walory przyrodnicze i dotychczasowe użytkowanie rekreacyjne z nimi związane		Potencjalne możliwości poprawy	
brak	brak	<i>Solidago canadensis</i>	małe (2)	mały (2)	Teren zupełnie nie użytkowany, na części wysypywane są gruzu.		Obszar bardzo cenny przyrodniczo, potencjalne miejsce występowania wielu gatunków ptaków, płazów i owadów np. motyli. W rejonie brakuje siedlisk podmokłych. Teren atrakcyjny wizualnie, wymaga użytkowania kośnego raz na rok lub nieco rzadziej. Należy powstrzymać sukcesję w kierunku zarośli wierzbowych. Udostępnianie przez tworzenie ścieżki pieszo-jezdnej w pobliżu.	

Nr
B02
Nr roboczy
B01



B02

Gmina
Brwinów Pn

Potencjalny nowy teren zieleni i rekreacji
Tak

Nazwa uproszczona	Ogólna wartość przyrodnicza terenu	Nazwa jednostki	Roślinność potencjalna	Gatunki mogące docelowo wchodzić w skład drzewostanu i podszycia	Martwe drewno atrakcyjne dla owadów	Dominujący drzewostan (orientacyjny wiek)	Wartość przyrodnicza drzewostanu	Runo i podszycie (gatunki pełni sezonu wegetacyjnego)
zdegradowany grąd	średnia (3)	Zadrzewienie grądowe o charakterze parkowym (Tilio-Carpinetum wariant żyzny zdegradowane)	Tilio-Carpinetum wariant żyzny	nie dotyczy	mało	Tilia cordata 80, Picea abies 60, Pinus sylvestris, Acer platanoides, Fraxinus excelsior	średnia (3)	Runo o charakterze murawy wydepczyskowej złożone z traw - Festuca rubra, Lolium perenne, Poa angustifolia, gatunków typowych dla stanowisk wydeptanych - Prunella vulgaris, Plantago major, Polygonum aviculare oraz innych gatunków ruderalnych i łąkowych - Glechoma hederacea, Stellaria media, Rumex acetosa.
Gatunki rzadkie w regionie (rz) i chronione (cz, śc)	Zagrożenie dla gatunków rzadkich i chronionych	Gatunki inwazyjne	Zagrożenie gatunkami inwazyjnymi	Stopień synantropizacji (1-5)	Walory przyrodnicze i dotychczasowe użytkowanie rekreacyjne z nimi związane		Potencjalne możliwości poprawy	
brak	brak	brak	brak	duży (4)	Zadrzewienie parkowe z trawiastym runem pełni funkcje typowe dla nieskrępowanego wypoczynku w parku na trawie. Przyrodniczo płat ma średnie znaczenie, jedynie drzewostan pełni znaczącą rolę biologiczną, stanowi miejsce bytowania ptaków i ksylofagów.		Wskazuje się ograniczyć wydeptywanie przez stworzenie miejsc wypoczynkowych na powierzchni utwardzonej.	

Nr
B03
Nr roboczy
B011



B03

Gmina
Brwinów Pn

Potencjalny nowy teren zieleni i rekreacji
Tak

Nazwa uproszczona	Ogólna wartość przyrodnicza terenu	Nazwa jednostki	Roślinność potencjalna	Gatunki mogące docelowo wchodzić w skład drzewostanu i podszycia	Martwe drewno atrakcyjne dla owadów	Dominujący drzewostan (orientacyjny wiek)	Wartość przyrodnicza drzewostanu	Runo i podszycie (gatunki pełni sezonu wegetacyjnego)
wilgotne łąki	3	Przesuszone łąka wyczyńcowa (<i>Alopecurion</i>) i lokalnie zaburzona świeża (<i>Arrhenatherion</i>)	Fraxino-Alnetum	nie dotyczy	nie dotyczy	nie dotyczy	nie dotyczy	Dość bogata łąka w gatunki - <i>Alopecurus pratensis</i> , <i>Geranium pratense</i> , <i>Veronica chamaedrys</i> , <i>Galium mollugo</i> , <i>Dactylis glomerata</i> , <i>Rumex acetosa</i> , <i>Carex hirta</i> , <i>Holcus lanatus</i> , jednak z dużym udziałem ruderanych - <i>Cirsium vulgare</i> , <i>Solidago canadensis</i> , <i>Elymus repens</i> .
Gatunki rzadkie w regionie (rz) i chronione (cz, śc)	Zagrożenie dla gatunków rzadkich i chronionych	Gatunki inwazyjne	Zagrożenie gatunkami inwazyjnymi	Stopień synantropizacji (1-5)	Walory przyrodnicze i dotychczasowe użytkowanie rekreacyjne z nimi związane		Potencjalne możliwości poprawy	
brak	brak	<i>Solidago canadensis</i>	średnie (3)	średni (3)	Obszar rozległych łąk w dolinie ciek, który jest nadmiernie przesuszony. Płat atrakcyjnie położony w dolinie, użytkowany kośnie i często wykorzystywany dla konnych atrakcji.		Konieczność ustabilizowania warunków wodnych na poziomie nie niższym niż 50 cm (NW). Zaleca się ograniczenie liczby koszeń. Możliwość uaktywnienia rekreacyjnego, przez stworzenie tras wypoczynkowych, bez infrastruktury.	

Nr
B04
Nr roboczy
B012



B04

Gmina
Brwinów Pn

Potencjalny nowy teren zieleni i rekreacji
Tak

Nazwa uproszczona	Ogólna wartość przyrodnicza terenu	Nazwa jednostki	Roślinność potencjalna	Gatunki mogące docelowo wchodzić w skład drzewostanu i podszycia	Martwe drewno atrakcyjne dla owadów	Dominujący drzewostan (orientacyjny wiek)	Wartość przyrodnicza drzewostanu	Runo i podszycie (gatunki pełni sezonu wegetacyjnego)
zdegradowany grąd	mała (2)	zdegradowany grąd (Tilio-Carpinetum zdegradowany)	Tilio-Carpinetum wariant żyzny	Quercus robur, Acer platanoides, Carpinus betulus, Tilia cordata, Euonymus verrucosus, Pinus sylvestris, Betula pendula, Quercus robur, Frangula alnus, Corylus avellana, Rhamnus catharticus	mało	Acer platanoides 50; Robinia pseudoacacia 40	średnia (3)	Młode laski z silnym podrostem Sambucus nigra, Quercus robur, Prunus padus, Prunus serotina, z bardzo ubogim runem - pojedyncze występowanie Impatiens parviflora, Humulus lupulus, Chelidonium majus.
Gatunki rzadkie w regionie (rz) i chronione (cz, śc)	Zagrożenie dla gatunków rzadkich i chronionych	Gatunki inwazyjne	Zagrożenie gatunkami inwazyjnymi	Stopień synantropizacji (1-5)	Walory przyrodnicze i dotychczasowe użytkowanie rekreacyjne z nimi związane		Potencjalne możliwości poprawy	
brak	brak	Impatiens parviflora, Prunus spinosa, Robinia pseudoacacia	duże (4)	duży (4)	Pas lasu młodego o małej wartości przyrodniczej pełni rolę bufora między powierzchnią zabudowy a lasem. Jest miejscem występowania ptaków żyjących na skraju lasu, szukających pożywienia w terenach otwartych. Las położony jest nieco niżej dlatego jest silnie zeutrofizowany. Rekreacyjnie płat nie jest użytkowany, pojedyncze przedepty.		Wskazane jest usunięcie zdrewniałych roślin inwazyjnych i wykonanie przy okazji generalnej przecinki, przy czym w strefie brzegowej pozostawienie 1-2 m szerokiego pasa koszonego raz na 2 lata. Rekreacyjnie wskazuje się zagospodarować głębiej położone powierzchnie.	

Nr
B05
Nr roboczy
B013

B05

Gmina
Brwinów Pn

Potencjalny nowy teren zieleni i rekreacji
Tak

Nazwa uproszczona	Ogólna wartość przyrodnicza terenu	Nazwa jednostki	Roślinność potencjalna	Gatunki mogące docelowo wchodzić w skład drzewostanu i podszycia	Martwe drewno atrakcyjne dla owadów	Dominujący drzewostan (orientacyjny wiek)	Wartość przyrodnicza drzewostanu	Runo i podszycie (gatunki pełni sezonu wegetacyjnego)
zdegradowany grąd	mała (2)	Silnie spinetyzowany grąd (Tilio-Carpinetum zdegradowany)	Tilio-Carpinetum wariant ubogi	Quercus robur, Acer platanoides, Carpinus betulus, Tilia cordata, Euonymus verrucosus, Pinus sylvestris, Betula pendula, Quercus robur, Frangula alnus, Corylus avellana, Rhamnus catharticus	mało	Pinus sylvestris 40 inne w domieszce	mała (2)	Młode laski sosnowe z dużym udziałem obcych gatunków - Robinia pseudoacacia, Prunus serotina, Impatiens parviflora. Pojedyncze gatunki leśne - Dryopteris carthusiana, Rubus caesius, Convalaria majalis.
Gatunki rzadkie w regionie (rz) i chronione (cz, śc)	Zagrożenie dla gatunków rzadkich i chronionych	Gatunki inwazyjne	Zagrożenie gatunkami inwazyjnymi	Stopień synantropizacji (1-5)	Walory przyrodnicze i dotychczasowe użytkowanie rekreacyjne z nimi związane		Potencjalne możliwości poprawy	
Convalaria majalis rz	małe (2)	Robinia pseudoacacia, Prunus serotina, Impatiens parviflora	bardzo duże (5)	bardzo duży (5)	Płat lasu silnie zniekształconego wprowadzaną sosną, o małej wartości przyrodniczej i rekreacyjnej. Szlaki pieszo-rowerowe pokrywające się z drogami leśnymi.		Stopniowa przebudowa drzewostanu z pozostawieniem pojedynczych sosen. Wskazane usunięcie drzew i krzewów inwazyjnych. Zaleca się wprowadzenie ulepszonych tras pieszo-rowerowych.	

Nr
B06
Nr roboczy
B014

B06

Gmina
Brwinów Pn

Potencjalny nowy teren zieleni i rekreacji
Tak

Nazwa uproszczona	Ogólna wartość przyrodnicza terenu	Nazwa jednostki	Roślinność potencjalna	Gatunki mogące docelowo wchodzić w skład drzewostanu i podszycia	Martwe drewno atrakcyjne dla owadów	Dominujący drzewostan (orientacyjny wiek)	Wartość przyrodnicza drzewostanu	Runo i podszycie (gatunki pełni sezonu wegetacyjnego)
zdegradowany grąd	średnia (3)	zdegradowany grąd (Tilio-Carpinetum zdegradowany)	Tilio-Carpinetum wariant żyzny	<i>Quercus robur</i> , <i>Acer platanoides</i> , <i>Carpinus betulus</i> , <i>Tilia cordata</i> , <i>Euonymus verrucosus</i> , <i>Pinus sylvestris</i> , <i>Betula pendula</i> , <i>Quercus robur</i> , <i>Frangula alnus</i> , <i>Corylus avellana</i> , <i>Rhamnus catharticus</i>	sporo	<i>Quercus robur</i> 80; <i>Pinus sylvestris</i> 80, <i>Prunus serotina</i>	duża (4)	W rozluźnionym drzewostanie rozwinął się silny podrost - <i>Sambucus nigra</i> , <i>Frangula alnus</i> , <i>Prunus serotina</i> . Runo dość bogate lecz rozproszone - <i>Convallaria majalis</i> , <i>Dryopteris carthusianorum</i> , <i>Melica nutans</i> , <i>Majanthemum bifolium</i> , <i>Oxalis acetosella</i> , z dużym udziałem gatunków nieleśnych - <i>Chelidonium majus</i> , <i>Geum urbanum</i> , <i>Fallopia dumetorum</i> , <i>Agrostis capillaris</i> , <i>Trifolium alpestre</i> , <i>Solidago canadensis</i> .
Gatunki rzadkie w regionie (rz) i chronione (cz, śc)	Zagrożenie dla gatunków rzadkich i chronionych	Gatunki inwazyjne	Zagrożenie gatunkami inwazyjnymi	Stopień synantropizacji (1-5)	Walory przyrodnicze i dotychczasowe użytkowanie rekreacyjne z nimi związane		Potencjalne możliwości poprawy	
brak	brak	<i>Solidago canadensis</i> , <i>Prunus spinosa</i> , <i>Quercus rubra</i>	duże (4)	średni (3)	Płat lasu atrakcyjnie położony nad doliną cieku z rozległą łąką użytkowaną kośnie i często wykorzystywaną dla konnych atrakcji, stąd przez las przebiegają konne trasy.		Podszyt wymaga przebudowy i usuwania gatunków inwazyjnych. Zaleca się poszerzenie tras konnych i stworzenie możliwości jednoczesnego poruszania się pieszych i rowerzystów.	

Nr
B07
Nr roboczy
B015



B07

Gmina
Brwinów Pn

Potencjalny nowy teren zieleni i rekreacji
Tak

Nazwa uproszczona	Ogólna wartość przyrodnicza terenu	Nazwa jednostki	Roślinność potencjalna	Gatunki mogące docelowo wchodzić w skład drzewostanu i podszycia	Martwe drewno atrakcyjne dla owadów	Dominujący drzewostan (orientacyjny wiek)	Wartość przyrodnicza drzewostanu	Runo i podszycie (gatunki pełni sezonu wegetacyjnego)
bór mieszany	4	Bór mieszany (<i>Quercus robur</i> - <i>Pinetum</i>)	<i>Quercus robur</i> - <i>Pinetum</i>	<i>Quercus robur</i> , <i>Pinus sylvestris</i> , <i>Acer platanoides</i> , <i>Betula pendula</i> , <i>Frangula alnus</i> , <i>Corylus avellana</i> , <i>Rhamnus catharticus</i>	sporo	<i>Pinus sylvestris</i> 60; <i>Quercus robur</i> 60	duża (4)	Bogate runo, choć lokalnie występujące - <i>Hieracium lachenalii</i> , <i>Convalaria majalis</i> , <i>Pteridium aquilinum</i> , <i>Anemone nemorosa</i> , <i>Viola reichenbachiana</i> , <i>Viola mirabilis</i> , <i>Peucedanum oreosellinum</i> , <i>Melica nutans</i> , <i>Impatiens parviflora</i> , <i>Festuca ovina</i> agg., <i>Stellaria media</i> , <i>Sorbus aucuparia</i> , <i>Mycelis muralis</i> , <i>Galeobdolon luteum</i> , <i>Quercus rubra</i> , <i>Vaccinium myrtillus</i> , <i>Dryopteris carthusiana</i> , <i>Carex digitata</i> , <i>Polygonatum odoratum</i> , <i>Pleuzorium schreberi</i> , <i>Melitis melisophyllum</i> .
Gatunki rzadkie w regionie (rz) i chronione (cz, śc)	Zagrożenie dla gatunków rzadkich i chronionych	Gatunki inwazyjne	Zagrożenie gatunkami inwazyjnymi	Stopień synantropizacji (1-5)	Ogólna wartość przyrodnicza terenu	Walory przyrodnicze i dotychczasowe użytkowanie rekreacyjne z nimi związane	Poteczalne możliwości poprawy	
<i>Pleuzorium schreberi</i> cz, <i>Melitis melisophyllum</i> cz, <i>Peucedanum oreosellinum</i> rz, <i>Melica nutans</i> rz, <i>Galeobdolon luteum</i> rz, <i>Carex digitata</i> rz, <i>Polygonatum odoratum</i> rz, <i>Hedera helix</i> rz, <i>Anemone nemorosa</i> rz, <i>Pteridium aquilinum</i> rz	średnie(3)	<i>Quercus rubra</i> , <i>Prunus serotina</i> , <i>Impatiens parviflora</i> , lokalnie <i>Solidago gigantea</i>	duże (4)	mały (2)	duża (4)	Rozległy bór mieszany ze starodrzewem i dość dobrze zachowanym runem dogodny dla roślin i zwierząt. Miejsce wypoczynku lokalnego. Dukty leśne wykorzystane jako szlaki turystyczne, które są zamknięte dla ruchu samochodowego.	Potrzeba usunięcia gatunków inwazyjnych. Możliwość budowy ulepszonych nawierzchni naturalnych w miejscach innych niż dukty z obrzeżami. Wprowadzenie atrakcji wypoczynku czasowego - ścieżki zdrowia, polany edukacyjne etc.	

Nr
B08
Nr roboczy
B02



B08

Gmina
Brwinów

Potencjalny nowy teren zieleni i rekreacji
Tak

Nazwa uproszczona	Ogólna wartość przyrodnicza terenu	Nazwa jednostki	Roślinność potencjalna	Gatunki mogące docelowo wchodzić w skład drzewostanu i podszycia	Martwe drewno atrakcyjne dla owadów	Dominujący drzewostan (orientacyjny wiek)	Wartość przyrodnicza drzewostanu	Runo i podszycie (gatunki pełni sezonu wegetacyjnego)
łęg zdegradowany	4	Łęg olszowo-jesionowy (Fraxino-Alnetum)	Fraxino-Alnetum	Fraxinus excelsior, Alnus glutinosa, Prunus padus, Frangula alnus	dużo średniego i drobnego	Alnus glutinosa 100	bardzo duża (5)	Niezbyt bogate runo, ale dość dobrze rozwinięte - Viburnum opulus, Ribes spicata, Glyceria fluitans, Geum urbanum, Deschampsia caespitosa, Myosotis palustris, Scirpus sylvaticus, z niewielkim udziałem gatunków ruderalnych - Impatiens parviflora, Epilobium montanum.
Gatunki rzadkie w regionie (rz) i chronione (cz, śc)	Zagrożenie dla gatunków rzadkich i chronionych	Gatunki inwazyjne	Zagrożenie gatunkami inwazyjnymi	Stopień synantropizacji (1-5)	Ogólna wartość przyrodnicza terenu	Walory przyrodnicze i dotychczasowe użytkowanie rekreacyjne z nimi związane	Potencjalne możliwości poprawy	
Viburnum opulus rz	średnie (3) - osuszanie	brak	brak (1)	mały (2)	duża (4)	Gruzowisko z boku lasu.	Obszar bardzo cenny przyrodniczo, potencjalne miejsce występowania wielu gatunków ptaków wodno-błotnych, płazów i owadów. Udostępnianie przez tworzenie ścieżki pieszo-jezdnej w pobliżu.	

Nr
B09
Nr roboczy
B02



B09

Gmina
Brwinów Pn

Potencjalny nowy teren zieleni i rekreacji
Tak

Nazwa uproszczona	Ogólna wartość przyrodnicza terenu	Nazwa jednostki	Roślinność potencjalna	Gatunki mogące docelowo wchodzić w skład drzewostanu i podszycia	Martwe drewno atrakcyjne dla owadów	Dominujący drzewostan (orientacyjny wiek)	Wartość przyrodnicza drzewostanu	Runo i podszycie (gatunki pełni sezonu wegetacyjnego)
zdegradowany grąd	mała (2)	Zadrzewienie grądowe o charakterze parkowym (Tilio-Carpinetum wariant wilgotny zdegradowane)	Tilio-Carpinetum wariant żyzny wilgotny	nie dotyczy	brak	<i>Alnus glutinosa</i> 80; <i>Acer platanoides</i> 40; <i>Pinus sylvestris</i> 80, <i>Acer negundo</i> 20	średnia (3)	Ubogie silnie zeutrofizowane rozproszone runo złożone głównie z gatunków ruderalnych z klasy Artemisietea - <i>Urtica dioica</i> , <i>Sambucus nigra</i> , <i>Chelidonium majus</i> , <i>Glechoma hederacea</i> , <i>Impatiens parviflora</i> , z udziałem gatunków leśnych <i>Hedera helix</i> , <i>Dactylis ascherstona</i> , <i>Stachys sylvatica</i> . W lukach drzew obficie krzewy <i>Cornus sanguinea</i> , <i>Rubus caesius</i> , a poniżej - <i>Solidago canadensis</i> , <i>Acer negundo</i> , <i>Chelidonium majus</i> , <i>Urtica dioica</i> , <i>Geum urbanum</i> .
Gatunki rzadkie w regionie (rz) i chronione (cz, śc)	Zagrożenie dla gatunków rzadkich i chronionych	Gatunki inwazyjne	Zagrożenie gatunkami inwazyjnymi	Stopień synantropizacji (1-5)	Walory przyrodnicze i dotychczasowe użytkowanie rekreacyjne z nimi związane		Potencjalne możliwości poprawy	
<i>Hedera helix</i> rz, <i>Stachys sylvatica</i> rz, <i>Dactylis ascherstona</i> rz	średnie (3)	<i>Impatiens parviflora</i> , <i>Acer negundo</i> , <i>Solidago canadensis</i>	duże (4)	duży (4)	Część parku przylegająca do torowiska, niewykaszana regularnie, silnie zsynantropizowana, zeutrofizowana. Pełni funkcję rekreacyjną w małym stopniu, zlokalizowano tu dzikie miejsca wypoczynkowe, mocno wydeptane, liczne nieformalne przedepty. Przyrodniczo teren mało cenny, narażony na przenikanie roślin inwazyjnych stanowiących zagrożenie dla innych części parku. Ważna rola buforowa dla sąsiedztwa torowiska.		Teren mimo niekorzystnego położenia ma duży potencjał dzięki sąsiedztwu ze stawem. Wskazane jest rozwiązać komunikację dookoła stawu i jednocześnie umożliwić przenikanie zwierząt i roślin na styku wody i łądu. Teren wymaga uporządkowania, stworzenia szerokiej na 1,2 m ścieżki z obrzeżem i odtworzenia runa, obecnie silnie rozproszonego. Pilne jest usunięcie gatunków inwazyjnych.	

Nr
B10
Nr roboczy
B03



B10

Gmina
Brwinów Pn

Potencjalny nowy teren zieleni i rekreacji
Tak

Nazwa uproszczona	Ogólna wartość przyrodnicza terenu	Nazwa jednostki	Roślinność potencjalna	Gatunki mogące docelowo wchodzić w skład drzewostanu i podszycia	Martwe drewno atrakcyjne dla owadów	Dominujący drzewostan (orientacyjny wiek)	Wartość przyrodnicza drzewostanu	Runo i podszycie (gatunki pełni sezonu wegetacyjnego)
stawy	mała (2)	Zbiornik wodny z ubogą roślinnością namulisk <i>Bidentea</i> na brzegach	<i>Bidentea</i>	nie dotyczy	nie dotyczy	nie dotyczy	nie dotyczy	Bardzo uboga roślinność namulisk z klasy <i>Bidentea</i> .
Gatunki rzadkie w regionie (rz) i chronione (cz, śc)	Zagrożenie dla gatunków rzadkich i chronionych	Gatunki inwazyjne	Zagrożenie gatunkami inwazyjnymi	Stopień synantropizacji (1-5)	Walory przyrodnicze i dotychczasowe użytkowanie rekreacyjne z nimi związane		Potencjalne możliwości poprawy	
brak	brak	<i>Bidens tripartita</i>	bardzo mała (1)	mały (2)	Zbiornik parkowy, okresowo wysychający, bez roślinności typowej dla pasa brzegowego.		Zbiornik jest integralną częścią parku i ma być podporządkowany zamysłom projektowym, jednak ustabilizowanie wody przez budowę systemu przelewowego przyczyniłoby się do zwiększenia jego roli w życiu roślin i zwierząt. Sugeruje się stworzenie przerywanej strefy brzegowej z niską roślinnością szuwarową np. wykaszonym szuwarem z <i>Glyceria maxima</i> .	

Nr
B11
Nr roboczy
B03



B11

Gmina
Brwinów

Potencjalny nowy teren zieleni i rekreacji
Nie

Nazwa uproszczona	Ogólna wartość przyrodnicza terenu	Nazwa jednostki	Roślinność potencjalna	Gatunki mogące docelowo wchodzić w skład drzewostanu i podszycia	Martwe drewno atrakcyjne dla owadów	Dominujący drzewostan (orientacyjny wiek)	Wartość przyrodnicza drzewostanu	Runo i podszycie (gatunki pełni sezonu wegetacyjnego)
zdegradowany grąd	średnia (3)	Plantacja sosny (zb. <i>Pinus sylvestris</i>)	Tilio-Carpinetum wariant ubogi	<i>Quercus robur</i> , <i>Acer platanoides</i> , <i>Carpinus betulus</i> , <i>Tilia cordata</i> , <i>Euonymus verrucosus</i> , <i>Pinus sylvestris</i> , <i>Betula pendula</i> , <i>Quercus robur</i> , <i>Frangula alnus</i> , <i>Corylus avellana</i> , <i>Rhamnus catharticus</i>	mało	<i>Pinus sylvestris</i> 60; <i>Betula pendula</i> 60; <i>Acer platanoides</i> 20; <i>Robinia pseudoacacia</i>	średnia (3)	<i>Agrostis capillaris</i> , <i>Pteridium aquilinum</i> , <i>Galeopsis pubescens</i> , <i>Molinia caerulea</i> , <i>Impatiens parviflora</i> , <i>Solidago canadensis</i> , <i>Lysymachia vulgare</i> , <i>Achillea millefolium</i> , <i>Nardus stricta</i>
Gatunki rzadkie w regionie (rz) i chronione (cz, śc)	Zagrożenie dla gatunków rzadkich i chronionych	Gatunki inwazyjne	Zagrożenie gatunkami inwazyjnymi	Stopień synantropizacji (1-5)	Walory przyrodnicze i dotychczasowe użytkowanie rekreacyjne z nimi związane		Potencjalne możliwości poprawy	
brak	brak	<i>Impatiens parviflora</i>	duże (4)	średni (3)	Teren sporadycznie użytkowany. Brak jakiegokolwiek infrastruktury, nieformalne ścieżki.		Powierzchnie zadrzewione stanowią ważne przestrzenie dla zwierząt w migracji z Lasu Młochowskiego na tereny rolnicze. Roślinność ma ogólnie niewielką wartość przyrodniczą.	

Nr
B12
Nr roboczy
B04



Gmina
Brwinów

Potencjalny nowy teren zieleni i rekreacji
Tak

Nazwa uproszczona	Ogólna wartość przyrodnicza terenu	Nazwa jednostki	Roślinność potencjalna	Gatunki mogące docelowo wchodzić w skład drzewostanu i podszycia	Martwe drewno atrakcyjne dla owadów	Dominujący drzewostan (orientacyjny wiek)	Wartość przyrodnicza drzewostanu	Runo i podszycie (gatunki pełni sezonu wegetacyjnego)
kompleks ruderalny	mała (2)	kompleks zbiorowisk <i>Solidago canadensis</i> , <i>Calamagrostietum epigei</i> i lokalnie muraw napiaskowych z <i>Corynephorus canescens</i>	<i>Quercus robur</i> - <i>Pinetum</i>	nie dotyczy	nie dotyczy	pojedyncze <i>Betula pendula</i> 40; <i>Pinus sylvestris</i> 40; <i>Malus sylvestris</i> , <i>Prunus domestica</i> 30 i inne owocowe	mała (2)	Zbiorowiska ruderalne tworzą monokultury <i>Solidago canadensis</i> i <i>Calamagrostis epigeios</i> , murawy zwykle ubogie w gatunki.
Gatunki rzadkie w regionie (rz) i chronione (cz, śc)	Zagrożenie dla gatunków rzadkich i chronionych	Gatunki inwazyjne	Zagrożenie gatunkami inwazyjnymi	Stopień synantropizacji (1-5)	Walory przyrodnicze i dotychczasowe użytkowanie rekreacyjne z nimi związane		Potencjalne możliwości poprawy	
brak	brak	<i>Solidago canadensis</i> , <i>Prunus serotina</i> , <i>Robinia pseudoacacia</i>	duże (4)	duży (4)	Płaty przylegające do lasu o niskiej wartości przyrodniczej, ale przez położenie w sąsiedztwie lasu stanowią miejsce o dużych możliwościach lokalizowania terenów wypoczynkowych.		Lokalizacja tych obszarów sprzyja lokalizowaniu uciążliwych dla przyrody miejsc wypoczynkowych, torów przeszkód, miejsc do piknikowania, tras pieszo-rowerowych i urządzeń towarzyszących, czy w końcu parkingów dla przyjezdnych.	

Nr
B13
Nr roboczy
B04



Gmina
Brwinów Pn

Potencjalny nowy teren zieleni i rekreacji
Tak

Nazwa uproszczona	Ogólna wartość przyrodnicza terenu	Nazwa jednostki	Roślinność potencjalna	Gatunki mogące docelowo wchodzić w skład drzewostanu i podszycia	Martwe drewno atrakcyjne dla owadów	Dominujący drzewostan (orientacyjny wiek)	Wartość przyrodnicza drzewostanu	Runo i podszycie (gatunki pełni sezonu wegetacyjnego)
zdegradowany grąd	średnia (3)	Zadrzewienie grądowe o charakterze parkowym naturalistycznym (Tlio-Carpinetum wariant wilgotny zubożony)	Tilio-Carpinetum wariant żyzny wilgotny	Quercus robur, Fraxinus excelsior, Acer platanoides, Carpinus betulus, Tilia cordata, Euonymus verrucosus, Pinus sylvestris, Betula pendula, Quercus robur, Frangula alnus, Corylus avellana, Rhamnus catharticus	mało	Carpinus betulus 80; Pinus sylvestris 80; Picea abies 80; Ulmus laevis 80; Tilia cordata 80	duża (4)	Ubogie, silnie zeutrofizowane runo złożone głównie z gatunków ruderalnych z klasy Artemisietea - Urtica dioica, Sambucus nigra, Cirsium arvense, Chelidonium majus, Humulus lupulus, Impatiens parviflora, Aegopodium podagraria, Rubus fruticosus agr. Miejscami masowo Hedera helix.
Gatunki rzadkie w regionie (rz) i chronione (cz, śc)	Zagrożenie dla gatunków rzadkich i chronionych	Gatunki inwazyjne	Zagrożenie gatunkami inwazyjnymi	Stopień synantropizacji (1-5)	Walory przyrodnicze i dotychczasowe użytkowanie rekreacyjne z nimi związane		Poteczalne możliwości poprawy	
Hedera helix rz	brak	Impatiens parviflora, Prunus padus	średnie (3)	duży (4)	Najciekawszy przyrodniczo płat o charakterze leśnym w parku. Drzewostan względnie dojrzały, odnawia się dobrze, choć nieregularne usuwanie podrostu przyczynia się do zaburzenia tego procesu. Skutkiem jest silny podrost siewek. Silny rozrost bluszczu spowodował, że runo ma charakter naturalny, lecz brak tam wielu gatunków typowo leśnych. Przez teren prowadzi jedna ścieżka, dość często użytkowana.		Wskazane jest zachowanie naturalnego charakteru zadrzewień, korzystna przyrodniczo i wizualnie jest restytucja gatunków leśnych - Galeobdolon luteum, Stellaria holostea, Stachys sylvaticam, Hepatica nobilis i in. Budowa formalnej ścieżki o szerokości 1m z obrzeżem.	

Nr
B14
Nr roboczy
B05



B14

Gmina
Brwinów

Potencjalny nowy teren zieleni i rekreacji
Tak

Nazwa uproszczona	Ogólna wartość przyrodnicza terenu	Nazwa jednostki	Roślinność potencjalna	Gatunki mogące docelowo wchodzić w skład drzewostanu i podszycia	Martwe drewno atrakcyjne dla owadów	Dominujący drzewostan (orientacyjny wiek)	Wartość przyrodnicza drzewostanu	Runo i podszycie (gatunki pełni sezonu wegetacyjnego)
sosnowy bór świeży	mała (2)	Plantacja sosny (zb. <i>Pinus sylvestris</i>)	<i>Quercus robur</i> - <i>Pinetum</i>	<i>Pinus sylvestris</i> , <i>Betula pendula</i> , <i>Quercus robur</i> , <i>Frangula alnus</i> , <i>Corylus avellana</i> , <i>Rhamnus catharticus</i>	dużo martwego drewna z młodych gałęzi	<i>Pinus sylvestris</i> 60; <i>Acer platanoides</i> 20, <i>Robinia pseudoacacia</i> 20	średnia (3)	Ubogie w gatunki runo w dużej mierze stanowią siewki <i>Prunus serotina</i> , lokalnie gatunki borowe - <i>Solidago virgaurea</i> , <i>Sorbus aucuparia</i> , <i>Pteridium aquilinum</i> , <i>Dryopteris carthusianorum</i> , <i>Rumex acetosella</i> .
Gatunki rzadkie w regionie (rz) i chronione (cz, śc)	Zagrożenie dla gatunków rzadkich i chronionych	Gatunki inwazyjne	Zagrożenie gatunkami inwazyjnymi	Stopień synantropizacji (1-5)	Walory przyrodnicze i dotychczasowe użytkowanie rekreacyjne z nimi związane		Potencjalne możliwości poprawy	
<i>Pleuzorium schreberi</i> cz	brak	<i>Prunus serotina</i> , <i>Robinia pseudoacacia</i> , <i>Solidago canadensis</i> ,	duże (4)	duży (4)	Teren położony w centralnej części dolnego wydziału gminy Brwinów. Bliskość do zabudowań skutkuje jedynie zaśmiecaniem terenu. Nie jest on postrzegany jako atrakcyjny.		Bardzo duże. Ograniczeniem jest mała wartość przyrodnicza i małe zróżnicowanie. Tworzenie polan, wrzosowisk spowoduje wzrost zróżnicowania siedliskowego, co pozytywnie wpłynie zarówno na walory przyrodnicze jak i rekreacyjne. Wprowadzanie formalnych ścieżek gruntowych wydzielonych przestrzennie i programowo spowoduje lepszą komunikację i atrakcyjność. Świetne możliwości rozszerzenia edukacji dla sąsiadującej tu szkoły. Polany edukacyjne, zielone klasy to możliwości dla tego terenu.	

Nr
B15
Nr roboczy
B05



Gmina
Brwinów

Potencjalny nowy teren zieleni i rekreacji
Tak

Nazwa uproszczona	Ogólna wartość przyrodnicza terenu	Nazwa jednostki	Roślinność potencjalna	Gatunki mogące docelowo wchodzić w skład drzewostanu i podszycia	Martwe drewno atrakcyjne dla owadów	Dominujący drzewostan (orientacyjny wiek)	Wartość przyrodnicza drzewostanu	Runo i podszycie (gatunki pełni sezonu wegetacyjnego)
bór mieszany	średnia (3)	Plantacja sosny (zb. <i>Pinus sylvestris</i>)	<i>Quercus robur</i> - <i>Pinetum</i>	<i>Pinus sylvestris</i> , <i>Betula pendula</i> , <i>Quercus robur</i> , <i>Frangula alnus</i> , <i>Corylus avellana</i> , <i>Rhamnus catharticus</i>	dużo	<i>Pinus sylvestris</i> 60; <i>Prunus serotina</i> 20;	średnia (3)	<i>Pteridium aquilinum</i> , <i>Sorbus aucuparia</i> (juv), <i>Solidago virgaurea</i> , <i>Dryopteris carthusiana</i> , <i>Pleuzorium schreberi</i>
Gatunki rzadkie w regionie (rz) i chronione (cz, śc)	Zagrożenie dla gatunków rzadkich i chronionych	Gatunki inwazyjne	Zagrożenie gatunkami inwazyjnymi	Stopień synantropizacji (1-5)	Walory przyrodnicze i dotychczasowe użytkowanie rekreacyjne z nimi związane		Potencjalne możliwości poprawy	
<i>Pleuzorium schreberi</i> cz; <i>Pteridium aquilinum</i> rz	brak	<i>Prunus serotina</i> (juv podszycie)	duże (4)	średni (3)	Teren położony blisko zabudowań, w tym szkoły, ale sporadycznie użytkowany. Brak tam infrastruktury rekreacyjnej, ścieżki są słabo rozwinięte, wiele nieformalnych przebiegów.		Teren wymaga 50-100 lat naturalnej sukcesji, brak jednak wielu gatunków leśnych. Las jest odizolowany i przemieszczanie nasion jest bardzo ograniczone. Ze względu na niewielką wartość przyrodniczą są duże możliwości dostosowywania roślinności do rekreacji np. w tworzeniu polan rekreacyjnych, tras pieszo-rowerowych przez nowe trasy.	

Nr
B16
Nr roboczy
B05



Gmina
Brwinów Pn

Potencjalny nowy teren zieleni i rekreacji
Tak

Nazwa uproszczona	Ogólna wartość przyrodnicza terenu	Nazwa jednostki	Roślinność potencjalna	Gatunki mogące docelowo wchodzić w skład drzewostanu i podszycia	Martwe drewno atrakcyjne dla owadów	Dominujący drzewostan (orientacyjny wiek)	Wartość przyrodnicza drzewostanu	Runo i podszycie (gatunki pełni sezonu wegetacyjnego)
zdegradowany grąd	średnia (3)	Zadrzewienie grądowe o charakterze parkowym (Tilio-Carpinetum wariant zubożony)	Tilio-Carpinetum wariant żyzny	Quercus robur, Acer platanoides, Carpinus betulus, Tilia cordata, Euonymus verrucosus, Pinus sylvestris, Betula pendula, Quercus robur, Frangula alnus, Corylus avellana, Rhamnus catharticus	mało	Acer pseudoplatanus 80; Tilia cordata 80	duża (4)	Ubogie silnie zeutrofizowane rozproszone runo złożone głównie z gatunków ruderalnych z klasy Artemisietea - Urtica dioica, Sambucus nigra, Glechoma hederacea, Impatiens parviflora, z udziałem gatunków leśnych Hedera helix. W lukach drzew obficie Solidago canadensis, Acer negundo, Chelidonium majus, Urtica dioica, Geum urbanum.
Gatunki rzadkie w regionie (rz) i chronione (cz, śc)	Zagrożenie dla gatunków rzadkich i chronionych	Gatunki inwazyjne	Zagrożenie gatunkami inwazyjnymi	Stopień synantropizacji (1-5)	Walory przyrodnicze i dotychczasowe użytkowanie rekreacyjne z nimi związane		Potencjalne możliwości poprawy	
Hedera helix rz	brak	Impatiens parviflora, Prunus padus	średnie (3)	duży (4)	Teren zamknięty, siedziba Instytutu Hodowli Bydła SGGW w części zadrzewienie parkowe, w części powierzchnie ruderalne, nie użytkowany rekreacyjnie.		Duże możliwości tworzenia tu powierzchni wypoczynkowych. Teren przyrodniczo nie zmieni wartości, ze względu na fakt, że użytkownikami płatu są głównie ptaki i inne latające zwierzęta.	

Nr
B17
Nr roboczy
B06



Gmina
Brwinów Pn

Potencjalny nowy teren zieleni i rekreacji
Tak

Nazwa uproszczona	Ogólna wartość przyrodnicza terenu	Nazwa jednostki	Roślinność potencjalna	Gatunki mogące docelowo wchodzić w skład drzewostanu i podszycia	Martwe drewno atrakcyjne dla owadów	Dominujący drzewostan (orientacyjny wiek)	Wartość przyrodnicza drzewostanu	Runo i podszycie (gatunki pełni sezonu wegetacyjnego)
kompleks ruderalny	bardzo mała (1)	Ziolorośla nawłoci i trzcinnika piaskowego (zb. <i>Solidago canadensis</i> i <i>Calamagrostietum epigeji</i>)	Tilio-Carpinetum wariant żyzny	<i>Quercus robur</i> , <i>Acer platanoides</i> , <i>Carpinus betulus</i> , <i>Tilia cordata</i> , <i>Euonymus verrucosus</i> , <i>Pinus sylvestris</i> , <i>Betula pendula</i> , <i>Quercus robur</i> , <i>Frangula alnus</i> , <i>Corylus avellana</i> , <i>Rhamnus catharticus</i>	brak	<i>Betula pendula</i> 15; <i>Acer negundo</i> 10	bardzo mała (1)	Zarośla <i>Calamagrostis epigejos</i> , <i>Solidago canadensis</i> , a w domieszcze gatunki łąkowe i ruderalne - <i>Dactylis glomerata</i> , <i>Tanacetum vulgare</i> , <i>Achillea millefolium</i> , <i>Arrhenatheretum elatius</i> , <i>Festuca pratensis</i> , <i>Vicia sativa</i> , <i>Daucus carota</i> , <i>Cirsium vulgare</i> , <i>Erigeron annuus</i> , <i>Arctium majus</i> , <i>Trifolium pratense</i> , <i>Artemisia vulgaris</i> .
Gatunki rzadkie w regionie (rz) i chronione (cz, śc)	Zagrożenie dla gatunków rzadkich i chronionych	Gatunki inwazyjne	Zagrożenie gatunkami inwazyjnymi	Stopień synantropizacji (1-5)	Walory przyrodnicze i dotychczasowe użytkowanie rekreacyjne z nimi związane		Potencjalne możliwości poprawy	
brak	brak	<i>Solidago canadensis</i> , <i>Acer negundo</i>	bardzo duże (5)	bardzo duże (5)	Nieużytki o małej wartości przyrodniczej. Teren nie użytkowany, tranzytowy.		Ogromne możliwości tworzenia obiektów wypoczynkowych.	

Nr
B18
Nr roboczy
B06



Gmina
Brwinów

Potencjalny nowy teren zieleni i rekreacji
Tak

Nazwa uproszczona	Ogólna wartość przyrodnicza terenu	Nazwa jednostki	Roślinność potencjalna	Gatunki mogące docelowo wchodzić w skład drzewostanu i podszycia	Martwe drewno atrakcyjne dla owadów	Dominujący drzewostan (orientacyjny wiek)	Wartość przyrodnicza drzewostanu	Runo i podszycie (gatunki pełni sezonu wegetacyjnego)
kompleks ruderalny	bardzo mała (1)	Zbiorowiska nawłoci kanadyjskiej (zb <i>Solidago canadensis</i>)	<i>Quercus robur</i> - <i>Pinetum</i>	nie dotyczy	nie dotyczy	nie dotyczy	nie dotyczy	Murawa zdominowana przez gatunki muraw napiaskowych z małym udziałem synantropów - <i>Festuca ovina</i> , <i>Jasione montana</i> , <i>Armeria elongata</i> , <i>Rumex acetosa</i> , <i>Corynephorus canescens</i> . Miejscami teren podorywany, wówczas duży udział chwastów segetalnych <i>Arnoseridion</i>
Gatunki rzadkie w regionie (rz) i chronione (cz, śc)	Zagrożenie dla gatunków rzadkich i chronionych	Gatunki inwazyjne	Zagrożenie gatunkami inwazyjnymi	Stopień synantropizacji (1-5)	Walory przyrodnicze i dotychczasowe użytkowanie rekreacyjne z nimi związane		Potencjalne możliwości poprawy	
brak	brak	<i>Solidago canadensis</i> masowo	średnie (3)	bardzo duże (5)	Teren mało użytkowany, brak ścieżek, istniejące drogi zagradzane gruzem.		Lokalizacja tych obszarów sprzyja lokalizowania uciążliwych dla przyrody miejsc wypoczynkowych, torów przeszkód, miejsc do piknikowania, tras pieszo-rowerowych i urządzeń towarzyszących, czy w końcu parkingów dla przyjezdnych.	

Nr
B19
Nr roboczy
B07



B19

Gmina
Brwinów

Potencjalny nowy teren zieleni i rekreacji
Tak

Nazwa uproszczona	Ogólna wartość przyrodnicza terenu	Nazwa jednostki	Roślinność potencjalna	Gatunki mogące docelowo wchodzić w skład drzewostanu i podszycia	Martwe drewno atrakcyjne dla owadów	Dominujący drzewostan (orientacyjny wiek)	Wartość przyrodnicza drzewostanu	Runo i podszycie (gatunki pełni sezonu wegetacyjnego)
napiaskowe murawy	duża (4)	Murawy napiaskowe ze szczytlichą siwą (zb. <i>Corynephorus canescens</i>)	<i>Quercus robur</i> - <i>Pinetum</i>	nie dotyczy	nie dotyczy	nie dotyczy	nie dotyczy	Duże obszary zwartej murawy napiaskowej z dość bogatą kombinacją gatunków typowych dla tych siedlisk - <i>Solidago virgaurea</i> , <i>Hieracium pilosella</i> , <i>Jasione montana</i> , <i>Rumex acetosella</i> , <i>Festuca ovina</i> , <i>Corynephorus canescens</i> .
Gatunki rzadkie w regionie (rz) i chronione (cz, śc)	Zagrożenie dla gatunków rzadkich i chronionych	Gatunki inwazyjne	Zagrożenie gatunkami inwazyjnymi	Stopień synantropizacji (1-5)	Walory przyrodnicze i dotychczasowe użytkowanie rekreacyjne z nimi związane		Potencjalne możliwości poprawy	
brak	brak	pojedyncze <i>Prunus serotina</i>	małe (2)	mały (2)	Teren okazjonalnie użytkowany. Odnotowano lokalne gruzowiska, przejazdy autami terenowymi i quadami, sporadyczne piesze trasy.		Teren kompletnie niewykorzystany, o dużych możliwościach. Roślinność muraw dość bogata (brak gatunków rzadkich), ale tworzy naturalną mozaikę sukcesyjną stadiów wczesnych prawie odkrytych piasków po zagajniki sosnowe. Dla wybranej grupy owadów jest to wartościowy teren. Możliwości wykorzystania terenu przy pozostawieniu ekstensywnym pewnej części np. 25% dałoby to możliwość stworzenia dość niepowtarzalnego obszaru. Można stworzyć na tym terenie miejsca do jazdy quadami, rowerami górskimi, terenów zabaw i gier wymagających większych przestrzeni.	

Nr
B20
Nr roboczy
B07



Gmina
Brwinów Pn

Potencjalny nowy teren zieleni i rekreacji
Tak

Nazwa uproszczona	Ogólna wartość przyrodnicza terenu	Nazwa jednostki	Roślinność potencjalna	Gatunki mogące docelowo wchodzić w skład drzewostanu i podszycia	Martwe drewno atrakcyjne dla owadów	Dominujący drzewostan (orientacyjny wiek)	Wartość przyrodnicza drzewostanu	Runo i podszycie (gatunki pełni sezonu wegetacyjnego)
stawy	duża (4)	Kompleks stawów z roślinnością <i>Ceratophylletum demersi</i> , szuwarami pałkowymi <i>Typhetum angustifoliae</i> i <i>Phragmitetea</i> oraz murawy <i>Cynosurion</i>	<i>Potamogeton lucens</i> / <i>Phragmitetea</i> / <i>Tilio-Carpinetum</i> wariant żyzny	nie dotyczy	nie dotyczy	<i>Acer negundo</i> 20; <i>Quercus rubra</i> 60; <i>Betula pendula</i> 20	mała (2)	W wodzie głównie zbiorowiska <i>Ceratophyllum demersum</i> , sporadycznie <i>Potamogeton lucens</i> i bardzo rzadka <i>Najas marina</i> . W wąskim pasie szuwarów - <i>Phragmites australis</i> , <i>Typha angustifolia</i> , <i>Phalaris arundinacea</i> , zarośla kielisznika - <i>Calystegia sepium</i> . W wyżej położonych stanowiskach murawy <i>Lolio-Plantaginetum</i> oraz płaty ruderalne. Zarośla owe złożone są z - <i>Calamagrostis epiejos</i> , <i>Phleum pratense</i> , <i>Agrostis capillaris</i> , <i>Lolium perenne</i> , <i>Dactylis glomerata</i> , <i>Geum urbanum</i> . Miejscami są to płaty łąk - <i>Heracleum sphodylium</i> , <i>Potentilla anserina</i> , <i>Phragmites australis</i> , <i>Lotus corniculatus</i> , <i>Phleum pratense</i> , <i>Taraxacum ruderales</i> , <i>Cerastium holosteoides</i> , <i>Festuca rubra</i> , <i>Geranium pratense</i> , <i>Ranunculus acris</i> , <i>Trifolium pratense</i> , <i>Trifolium alpestre</i> , <i>Vicia cracca</i> , <i>Cirsium arvense</i> , <i>Achillea millefolium</i> , <i>Trifolium repens</i> .
Gatunki rzadkie w regionie (rz) i chronione (cz, śc)	Zagrożenie dla gatunków rzadkich i chronionych	Gatunki inwazyjne	Zagrożenie gatunkami inwazyjnymi	Stopień synantropizacji (1-5)	Walory przyrodnicze i dotychczasowe użytkowanie rekreacyjne z nimi związane		Potencjalne możliwości poprawy	
<i>Naja marina</i> bardzo rz,	średnie (3)	<i>Acer negundo</i> , <i>Solidago canadensis</i> , <i>Quercus rubra</i>	duże (4)	średni (3)	Stawy pełnią rolę w części rekreacyjną, a w części produkcyjną. Zwrócić uwagę należy na ogromne zapotrzebowanie na wypoczynek nad wodą, gdyż tereny przy brzegach stawów należą do najbardziej wydeptanych w całej gminie. Są to nieduże obszary w sąsiedztwie całkiem cennych płatów roślinności.		Konieczność budowy zorganizowanej infrastruktury przy brzegu. Konieczność przywrócenia regularnego koszenia miejsc ekstensywnych o charakterze łąk o ogromnym znaczeniu dla wielu owadów, w tym motyli. Zalecane stworzenie nowych tras związanych z przemieszczaniem się wzdłuż stawów o szerokości co najmniej 1,2 m. W miarę możliwości tworzenie zorganizowanych zejść do wody, w celu ograniczenia zniszczeń w innych miejscach.	

Nr
B21
Nr roboczy
B07a

B21

Gmina
Brwinów Pn

Potencjalny nowy teren zieleni i rekreacji
Nie

<i>Nazwa uproszczona</i>	<i>Ogólna wartość przyrodnicza terenu</i>	<i>Nazwa jednostki</i>	<i>Roślinność potencjalna</i>	<i>Gatunki mogące docelowo wchodzić w skład drzewostanu i podszycia</i>	<i>Martwe drewno atrakcyjne dla owadów</i>	<i>Dominujący drzewostan (orientacyjny wiek)</i>	<i>Wartość przyrodnicza drzewostanu</i>	<i>Runo i podszycie (gatunki pełni sezonu wegetacyjnego)</i>
uprawy	mała (2)	Zbiorowisk segetalne upraw zbożowych (Centauretalia cyanii)	Tilio-Carpinetum wariant żyzny	nie dotyczy	nie dotyczy	nie dotyczy	nie dotyczy	Ubogie w gatunki zbiorowiska chwastów zbożowych.
<i>Gatunki rzadkie w regionie (rz) i chronione (cz, śc)</i>	<i>Zagrożenie dla gatunków rzadkich i chronionych</i>	<i>Gatunki inwazyjne</i>	<i>Zagrożenie gatunkami inwazyjnymi</i>	<i>Stopień synantropizacji (1-5)</i>	<i>Walory przyrodnicze i dotychczasowe użytkowanie rekreacyjne z nimi związane</i>		<i>Potencjalne możliwości poprawy</i>	
brak	brak	brak	brak	duży (4)	Regularnie użytkowane grunty orne pod uprawy zbożowe.		Brak.	

Nr
B22
Nr roboczy
B07b



B22

Gmina
Brwinów Pn

Potencjalny nowy teren zieleni i rekreacji
Tak

Nazwa uproszczona	Ogólna wartość przyrodnicza terenu	Nazwa jednostki	Roślinność potencjalna	Gatunki mogące docelowo wchodzić w skład drzewostanu i podszycia	Martwe drewno atrakcyjne dla owadów	Dominujący drzewostan (orientacyjny wiek)	Wartość przyrodnicza drzewostanu	Runo i podszycie (gatunki pełni sezonu wegetacyjnego)
kompleks ruderalny	duża (4)	Zarośla Prunetalia z kompleksem nitrofilnych ziołorośli Aegeopodion	Tilio-Carpinetum wariant żyzny/Fraxino-Alnetum	Cornus sanguinea, Prunus spinosa, Crataegus monogyna, Sambucus nigra	mało	pojedyncze drzewa Salix fragilis, Betula pendula, Salix cinerea, Frangula alnus i in.	mała (2)	Zwarte zarośla Cornus sanguinea, zbiorowiska Rubus fruticosus, Prunus spinosa, w runie nitrofilne rośliny Urtica dioica, Anthriscus sylvestris i in.
Gatunki rzadkie w regionie (rz) i chronione (cz, śc)	Zagrożenie dla gatunków rzadkich i chronionych	Gatunki inwazyjne	Zagrożenie gatunkami inwazyjnymi	Stopień synantropizacji (1-5)	Walory przyrodnicze i dotychczasowe użytkowanie rekreacyjne z nimi związane		Potencjalne możliwości poprawy	
brak	brak	Acer saccharinum, Prunus padus, Acer negundo	średnie (3)	średni (3)	Pasy zieleni zaroślowej i drzewiastej stanowią miejsce rozprzestrzeniania się zwierząt - sarny, jelenie, zające, dziki i inne. Na szlaku parę ambon leśnych. Ze względu na sąsiedztwo z rowem na dużych odcinkach są one szlakiem migracyjnych żab i płazów i wielu gatunków owadów. Pas zieleni jest użytkowany jako trasa komunikacyjna dla sprzętu rolniczego, miejscami bieg jest poprzerywany wykopami. Turystycznie szlak jest mało użytkowany.		Możliwości poprawy tranzytu zwierząt są duże, można poprawić drożność rowów i stworzyć lokalne biotopy bagienne. Nasadzenia krzewów miejscami są przerywane, co zaleca się uzupełnić, by przerwy nie były większe niż 100 m. Drogę przylegającą do zarośli usprawnić, prowadzi tu szlak pieszo-rowerowy o utwardzonej naturalnie nawierzchni. Zaleca się tworzenie czatowni i miejsc widokowych do obserwacji ptaków.	

Nr
B23
Nr roboczy
B09



B23

Gmina
Brwinów

Potencjalny nowy teren zieleni i rekreacji
Tak

Nazwa uproszczona	Ogólna wartość przyrodnicza terenu	Nazwa jednostki	Roślinność potencjalna	Gatunki mogące docelowo wchodzić w skład drzewostanu i podszycia	Martwe drewno atrakcyjne dla owadów	Dominujący drzewostan (orientacyjny wiek)	Wartość przyrodnicza drzewostanu	Runo i podszycie (gatunki pełni sezonu wegetacyjnego)
bór mieszany	średnia (3)	zagajnik topolowo-brzozowy (zb. Populus tremula-Betula pendula)	Quercus robur-Pinetum	Pinus sylvestris, Betula pendula, Quercus robur, Frangula alnus, Corylus avellana, Rhamnus catharticus	mało	Betula pendula 40; Pinus sylvestris 40; Quercus robur 30; Populus tremula	średnia (3)	Runo zmienne złożone z lokalnych agregacji Agrostis capillaris, Lolium pratense, Dactylis glomerata, Rubus agg., Hieracium umbellatum, Prunus serotina, Solidago canadensis
Gatunki rzadkie w regionie (rz) i chronione (cz, śc)	Zagrożenie dla gatunków rzadkich i chronionych	Gatunki inwazyjne	Zagrożenie gatunkami inwazyjnymi	Stopień synantropizacji (1-5)	Walory przyrodnicze i dotychczasowe użytkowanie rekreacyjne z nimi związane		Potencjalne możliwości poprawy	
brak	brak	Prunus serotina, Solidago canadensis	duże (4)	średni (3)	Teren mało użytkowany, brak ścieżek.		Teren oddalony o 300 m od zabudowy. Organizacja nowego programu rekreacyjnego przyciągającego ludzi. Możliwość organizowania ciągu przyrodniczego.	

Nr
B24
Nr roboczy
B10



B24

Gmina
Brwinów

Potencjalny nowy teren zieleni i rekreacji
Tak

Nazwa uproszczona	Ogólna wartość przyrodnicza terenu	Nazwa jednostki	Roślinność potencjalna	Gatunki mogące docelowo wchodzić w skład drzewostanu i podszycia	Martwe drewno atrakcyjne dla owadów	Dominujący drzewostan (orientacyjny wiek)	Wartość przyrodnicza drzewostanu	Runo i podszycie (gatunki pełni sezonu wegetacyjnego)
bór mieszany	średnia (3)	Plantacja sosny (zb. <i>Pinus sylvestris</i>)	<i>Quercus robur</i> - <i>Pinetum</i>	<i>Pinus sylvestris</i> , <i>Betula pendula</i> , <i>Quercus robur</i> , <i>Frangula alnus</i> , <i>Corylus avellana</i> , <i>Rhamnus catharticus</i>	mało	<i>Pinus sylvestris</i> 60; <i>Betula pendula</i> 40; <i>Quercus robur</i> 30; <i>Robinia pseudoacacia</i>	średnia (3)	Runo zdominowane przez <i>Agrostis capillaris</i> , w podszyciu niemal wyłącznie <i>Prunus serotina</i> .
Gatunki rzadkie w regionie (rz) i chronione (cz, śc)	Zagrożenie dla gatunków rzadkich i chronionych	Gatunki inwazyjne	Zagrożenie gatunkami inwazyjnymi	Stopień synantropizacji (1-5)	Walory przyrodnicze i dotychczasowe użytkowanie rekreacyjne z nimi związane		Potencjalne możliwości poprawy	
brak	brak	<i>Prunus serotina</i> (juv, podrost), <i>Solidago canadensis</i>	duże (4)	średni (3)	Teren mało użytkowany, brak ścieżek		Teren oddalony o 300 m od zabudowy. Organizacja nowego programu rekreacyjnego przyciągającego ludzi. Możliwość organizowania ciągu przyrodniczego.	

Nr
B25
Nr roboczy
B11



B25

Gmina
Brwinów Pn

Potencjalny nowy teren zieleni i rekreacji
Istniejąca murawa sportowa

Nazwa uproszczona	Ogólna wartość przyrodnicza terenu	Nazwa jednostki	Roślinność potencjalna	Gatunki mogące docelowo wchodzić w skład drzewostanu i podszycia	Martwe drewno atrakcyjne dla owadów	Dominujący drzewostan (orientacyjny wiek)	Wartość przyrodnicza drzewostanu	Runo i podszycie (gatunki pełni sezonu wegetacyjnego)
murawa świeża	bardzo mała (1)	Murawa sportowa (Lolio-Cynosuretum)	Tilio-Carpinetum wariant żyzny	nie dotyczy	nie dotyczy	nie dotyczy	nie dotyczy	Murawa Lolio-Cynosuretum i powierzchnie ruderalne sztucznie utwardzone.
Gatunki rzadkie w regionie (rz) i chronione (cz, śc)	Zagrożenie dla gatunków rzadkich i chronionych	Gatunki inwazyjne	Zagrożenie gatunkami inwazyjnymi	Stopień synantropizacji (1-5)	Walory przyrodnicze i dotychczasowe użytkowanie rekreacyjne z nimi związane		Potencjalne możliwości poprawy	
brak	brak	brak	brak	średni (3)	Murawa Lolio-Cynosuretum intensywnie koszona.		Brak.	

Nr
B26
Nr roboczy
B12



B26

Gmina
Brwinów

Potencjalny nowy teren zieleni i rekreacji
Tak

Nazwa uproszczona	Ogólna wartość przyrodnicza terenu	Nazwa jednostki	Roślinność potencjalna	Gatunki mogące docelowo wchodzić w skład drzewostanu i podszycia	Martwe drewno atrakcyjne dla owadów	Dominujący drzewostan (orientacyjny wiek)	Wartość przyrodnicza drzewostanu	Runo i podszycie (gatunki pełni sezonu wegetacyjnego)
sosnowy bór świeży	mała (2)	Plantacja sosny (zb. <i>Pinus sylvestris</i>)	<i>Quercus robur</i> - <i>Pinetum</i>	<i>Pinus sylvestris</i> , <i>Betula pendula</i> , <i>Quercus robur</i> , <i>Frangula alnus</i> , <i>Corylus avellana</i> , <i>Rhamnus catharticus</i>	mało	<i>Pinus sylvestris</i> 40	mała (2)	Poza siewkami drzew brak
Gatunki rzadkie w regionie (rz) i chronione (cz, śc)	Zagrożenie dla gatunków rzadkich i chronionych	Gatunki inwazyjne	Zagrożenie gatunkami inwazyjnymi	Stopień synantropizacji (1-5)	Walory przyrodnicze i dotychczasowe użytkowanie rekreacyjne z nimi związane		Potencjalne możliwości poprawy	
brak	brak	<i>Prunus serotina</i>	średnie (3)	średni (3)	Teren mało użytkowany, brak formalnych ścieżek i nieformalne skróty do torowiska, sporo śmieci.		Tereny leśne tworzące korytarz ekologiczny między Lasem Turczynek a zadrzewieniami Podkowy Leśnej, ważne zwłaszcza dla ptaków i ssaków. Program funkcjonalny jest ograniczony przez niekorzystne sąsiedztwo z torowiskiem, pełni rolę buforową. Rozbudowa tras komunikacyjnych kanalizująca ruch jest bardzo wskazana.	

Nr
B27
Nr roboczy
B13



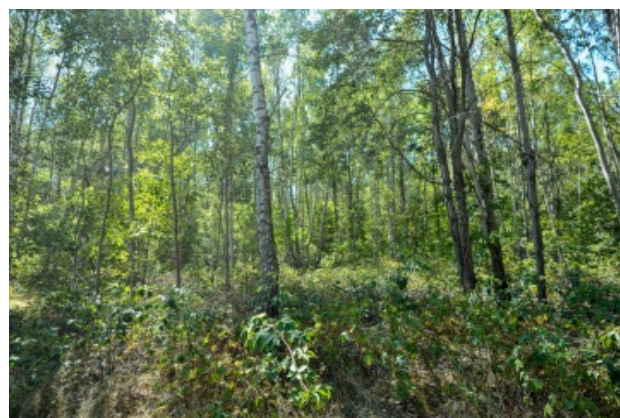
B27

Gmina
Brwinów Pn

Potencjalny nowy teren zieleni i rekreacji
Tak

Nazwa uproszczona	Ogólna wartość przyrodnicza terenu	Nazwa jednostki	Roślinność potencjalna	Gatunki mogące docelowo wchodzić w skład drzewostanu i podszycia	Martwe drewno atrakcyjne dla owadów	Dominujący drzewostan (orientacyjny wiek)	Wartość przyrodnicza drzewostanu	Runo i podszycie (gatunki pełni sezonu wegetacyjnego)
kompleks ruderalny	bardzo mała (1)	Mozaika zbiorowisk ruderalnych z nawłocią (zb. <i>Solidago canadensis</i>)	Tilio-Carpinetum wariant żyzny	nie dotyczy	nie dotyczy	nie dotyczy	nie dotyczy	Mozaika zbiorowisk ruderalnych z nawłocią (zb. <i>Solidago canadensis</i>) w domieszce <i>Arrhenatheretum elatius</i> , <i>Carex hirta</i> , <i>Cirsium arvense</i> , liczne siewki drzew <i>Quercus robur</i> , <i>Acer platanoides</i> , <i>Ulmus laevis</i> , <i>Prunus serotina</i> , <i>Prunus domestica</i> .
Gatunki rzadkie w regionie (rz) i chronione (cz, śc)	Zagrożenie dla gatunków rzadkich i chronionych	Gatunki inwazyjne	Zagrożenie gatunkami inwazyjnymi	Stopień synantropizacji (1-5)	Walory przyrodnicze i dotychczasowe użytkowanie rekreacyjne z nimi związane		Potencjalne możliwości poprawy	
brak	brak	<i>Prunus serotina</i> , <i>Solidago canadensis</i>	duże (4)	bardzo duży (5)	Nieużytki o małej wartości przyrodniczej. Teren użytkowany bardzo sporadycznie.		Duże możliwości stworzenia tu powierzchni wypoczynkowych. Teren przyrodniczy o bardzo małych wartościach, aczkolwiek przy deficycie terenów otwartych w rejonie dla zwierząt pożądane jest przywrócić tu ekstensywną gospodarkę łąkową w powiązaniu z zorganizowanym wypoczynkiem.	

Nr
B28
Nr roboczy
B13



B28

Gmina
Brwinów

Potencjalny nowy teren zieleni i rekreacji
Tak

Nazwa uproszczona	Ogólna wartość przyrodnicza terenu	Nazwa jednostki	Roślinność potencjalna	Gatunki mogące docelowo wchodzić w skład drzewostanu i podszycia	Martwe drewno atrakcyjne dla owadów	Dominujący drzewostan (orientacyjny wiek)	Wartość przyrodnicza drzewostanu	Runo i podszycie (gatunki pełni sezonu wegetacyjnego)
bór mieszany	średnia (3)	zagajnik topolowo-brzozowy (zb. Populus tremula-Betula pendula)	Quercus robur-Pinetum	Pinus sylvestris, Betula pendula, Quercus robur, Frangula alnus, Corylus avellana, Rhamnus catharticus	mało	Betula pendula 60; Quercus robur 120	średnia (3)	runo zagajnika obfituje w jeżyny Rubus fruticosus agg i gatunki terenów otwartych - Agrostis capillaris, Calamagrostis epigeios.
Gatunki rzadkie w regionie (rz) i chronione (cz, śc)	Zagrożenie dla gatunków rzadkich i chronionych	Gatunki inwazyjne	Zagrożenie gatunkami inwazyjnymi	Stopień synantropizacji (1-5)	Walory przyrodnicze i dotychczasowe użytkowanie rekreacyjne z nimi związane		Potencjalne możliwości poprawy	
brak	brak	Prunus serotina	duże (4)	duży (4)	Teren mało użytkowany, brak formalnych ścieżek.		Tereny leśne tworzące korytarz ekologiczny między Lasem Turczynek a zadrzewieniami Podkowy Leśnej, ważne zwłaszcza dla ptaków i ssaków. Program funkcjonalny jest ograniczony przez niekorzystne sąsiedztwo z torowiskiem, pełni rolę buforową. Rozbudowa tras komunikacyjnych kanalizująca ruch jest bardzo wskazana.	

Nr
B29
Nr roboczy
B14



B29

Gmina
Brwinów Pn

Potencjalny nowy teren zieleni i rekreacji
Tak

Nazwa uproszczona	Ogólna wartość przyrodnicza terenu	Nazwa jednostki	Roślinność potencjalna	Gatunki mogące docelowo wchodzić w skład drzewostanu i podszycia	Martwe drewno atrakcyjne dla owadów	Dominujący drzewostan (orientacyjny wiek)	Wartość przyrodnicza drzewostanu	Runo i podszycie (gatunki pełni sezonu wegetacyjnego)
zdegradowany grąd	średnia (3)	Zadrzewienie zubożonego grądu (Tilio-Carpinetum zubożone)	Tilio-Carpinetum wariant żyzny	Quercus robur, Acer platanoides, Carpinus betulus, Tilia cordata, Euonymus verrucosus, Pinus sylvestris, Betula pendula, Quercus robur, Frangula alnus, Corylus avellana, Rhamnus catharticus	mało	Quercus robur 60; Quercus rubra, Prunus serotina	średnia (3)	Bardzo ubogie runo złożone z Impatiens parviflora, Geum urbanum, ale też Hedera helix, Dryopteris filix mas.
Gatunki rzadkie w regionie (rz) i chronione (cz, śc)	Zagrożenie dla gatunków rzadkich i chronionych	Gatunki inwazyjne	Zagrożenie gatunkami inwazyjnymi	Stopień synantropizacji (1-5)	Walory przyrodnicze i dotychczasowe użytkowanie rekreacyjne z nimi związane		Potencjalne możliwości poprawy	
Hedera helix rz, Dryopteris filix-mas rz	średnie(3)	Impatiens parviflora, Quercus rubra, Prunus serotina	duże (4)	średni (3)	Zadrzewienie dębowe o średniej wartości przyrodniczej, aczkolwiek o dużym potencjale. Teren użytkowany bardzo sporadycznie.		Duże możliwości stworzenia tu powierzchni wypoczynkowych. Tereny przyrodniczone o zmieniającej się wartości, ze względu na fakt, że użytkownikami płatu są głównie ptaki i inne latające zwierzęta.	

Nr
B30
Nr roboczy
B14



Gmina
Brwinów

Potencjalny nowy teren zieleni i rekreacji
Tak

Nazwa uproszczona	Ogólna wartość przyrodnicza terenu	Nazwa jednostki	Roślinność potencjalna	Gatunki mogące docelowo wchodzić w skład drzewostanu i podszycia	Martwe drewno atrakcyjne dla owadów	Dominujący drzewostan (orientacyjny wiek)	Wartość przyrodnicza drzewostanu	Runo i podszycie (gatunki pełni sezonu wegetacyjnego)
kompleks ruderalny	średnia (3)	zarośla czeremchy amerykańskiej (zb. <i>Prunus serotina</i>) zarastające łąkę świeżą	Tilio-Carpinetum wariant ubogi	nie dotyczy	nie dotyczy	pojedyncze sosny <i>Pinus sylvestris</i> (60)	nie dotyczy	W warstwie dolnej łąka świeża z <i>Poa pratensis</i> silnie zarośnięta przez <i>Solidago canadensis</i> , <i>Prunus serotina</i> , <i>Sarothamnus scoparius</i> . Liczne pozostałości po dawnych fragmentach zadrzewień - <i>Melampyrum pratense</i> , <i>Agrostis capillaris</i> , <i>Pleuzorium schreberi</i> , <i>Solidago virgaurea</i> , <i>Hieracium umbellatum</i> , <i>Festuca ovina</i>
Gatunki rzadkie w regionie (rz) i chronione (cz, śc)	Zagrożenie dla gatunków rzadkich i chronionych	Gatunki inwazyjne	Zagrożenie gatunkami inwazyjnymi	Stopień synantropizacji (1-5)	Walory przyrodnicze i dotychczasowe użytkowanie rekreacyjne z nimi związane		Potencjalne możliwości poprawy	
<i>Pleuzorium schreberi</i> cz;	brak	<i>Prunus serotina</i> , <i>Solidago canadensis</i>	duże (4)	średni (3)	Sporadycznie użytkowana polana leśna, nieliczne, nieformalne ścieżki.		Teren położony przy wsi Owczarnia na przedpolu największego kompleksu leśnego w bliskiej okolicy i w sąsiedztwie drogi co daje duże możliwości lokalizowania wypoczynku. Możliwości przekształcania podłoża duże, choć pozostawienie ekstensywnych płątów, zwłaszcza na obrzeżu lasu wskazane. Płąty te użytkowane jako wrzosowiska i ubogie, koszone raz na rok lub 2 razy do roku, łąki świeże. Możliwość powiązania przestrzennego z obszarem B14 i tworzenie ścieżek edukacyjnych i terenów zabaw swobodnych.	

Nr
B31
Nr roboczy
B15



B31

Gmina
Brwinów

Potencjalny nowy teren zieleni i rekreacji
Tak

Nazwa uproszczona	Ogólna wartość przyrodnicza terenu	Nazwa jednostki	Roślinność potencjalna	Gatunki mogące docelowo wchodzić w skład drzewostanu i podszycia	Martwe drewno atrakcyjne dla owadów	Dominujący drzewostan (orientacyjny wiek)	Wartość przyrodnicza drzewostanu	Runo i podszycie (gatunki pełni sezonu wegetacyjnego)
bór mieszany	średnia (3)	Bór mieszany Quercus robur-Pinetum	Quercus robur-Pinetum	Pinus sylvestris, Betula pendula, Quercus robur, Frangula alnus, Corylus avellana, Rhamnus catharticus	mało	Pinus sylvestris 60; Betula pendula 60; Quercus robur 60	średnia (3)	Lokalnie dobrze rozwinięte runo, Festuca ovina, Convalaria majalis, Agrostis capillaris, Poa trivialis, Maianthemum bifolia, Solidago virgaurea, Calamagrostis arundinacea. W podszyciu dużo Prunus serotina.
Gatunki rzadkie w regionie (rz) i chronione (cz, śc)	Zagrożenie dla gatunków rzadkich i chronionych	Gatunki inwazyjne	Zagrożenie gatunkami inwazyjnymi	Stopień synantropizacji (1-5)	Walory przyrodnicze i dotychczasowe użytkowanie rekreacyjne z nimi związane		Potencjalne możliwości poprawy	
brak	brak	Prunus serotina	duże (4)	średni (3)	Dość często użytkowany, dość szerokie formalne trasy, przez co nieformalnych tras niewiele. Brak programu rekreacyjnego.		Teren położony przy wsi Owczarnia i jest to największy kompleks leśny dla zabudowań w bliskiej okolicy. Wskazane stworzenie polan wypoczynkowych, miejsc do aktywnego uprawiania sportu, ścieżek rowerowych, przełajowych.	

Nr
B32
Nr roboczy
B15



B32

Gmina
Brwinów Pn

Potencjalny nowy teren zieleni i rekreacji
Nie

Nazwa uproszczona	Ogólna wartość przyrodnicza terenu	Nazwa jednostki	Roślinność potencjalna	Gatunki mogące docelowo wchodzić w skład drzewostanu i podszycia	Martwe drewno atrakcyjne dla owadów	Dominujący drzewostan (orientacyjny wiek)	Wartość przyrodnicza drzewostanu	Runo i podszycie (gatunki pełni sezonu wegetacyjnego)
zdegradowany grąd	średnia (3)	Zadrzewienie grądowe o charakterze parkowym naturalistycznym (Tilio-Carpinetum wariant zubożony)	Tilio-Carpinetum wariant żyzny	Quercus robur, Acer platanoides, Carpinus betulus, Tilia cordata, Euonymus verrucosus, Pinus sylvestris, Betula pendula, Quercus robur, Frangula alnus, Corylus avellana, Rhamnus catharticus	mało	Acer platanoides 60; Quercus robur 80; Tilia cordata 60, Pinus sylvestris 80; Robinia pseudoacacia 40	średnia (3)	Runo bardzo ubogie złożone z lokalnych płatów Hedera helix, Vinca minor.
Gatunki rzadkie w regionie (rz) i chronione (cz, śc)	Zagrożenie dla gatunków rzadkich i chronionych	Gatunki inwazyjne	Zagrożenie gatunkami inwazyjnymi	Stopień synantropizacji (1-5)	Walory przyrodnicze i dotychczasowe użytkowanie rekreacyjne z nimi związane		Potencjalne możliwości poprawy	
Hedera helix rz	średnie(3)	Robinia pseudoacacia	średnie (3)	średni (3)	Park przywillowy ze starodrzewem o średniej wartości i ubogim runie.		Brak	

Nr
B33
Nr roboczy
B16b



B33

Gmina
Brwinów Pn

Potencjalny nowy teren zieleni i rekreacji
Tak

Nazwa uproszczona	Ogólna wartość przyrodnicza terenu	Nazwa jednostki	Roślinność potencjalna	Gatunki mogące docelowo wchodzić w skład drzewostanu i podszycia	Martwe drewno atrakcyjne dla owadów	Dominujący drzewostan (orientacyjny wiek)	Wartość przyrodnicza drzewostanu	Runo i podszycie (gatunki pełni sezonu wegetacyjnego)
zdegradowany grąd	średnia (3)	zdegradowany grąd (Tilio-Carpinetum zdegradowany)	Tilio-Carpinetum wariant żyzny	Quercus robur, Acer platanoides, Carpinus betulus, Tilia cordata, Euonymus verrucosus, Pinus sylvestris, Betula pendula, Quercus robur, Frangula alnus, Corylus avellana, Rhamnus catharticus	sporo	Quercus robur 100; Pinus sylvestris 100, Prunus serotina, Robinia pseudoacacia, Acer platanoides, Sambucus nigra, Prunus padus	duża (4)	Runo bardzo ubogie - Prunus serotina, Parthenocissus inserta, Chelidonium majus, Impatiens parviflora.
Gatunki rzadkie w regionie (rz) i chronione (cz, śc)	Zagrożenie dla gatunków rzadkich i chronionych	Gatunki inwazyjne	Zagrożenie gatunkami inwazyjnymi	Stopień synantropizacji (1-5)	Walory przyrodnicze i dotychczasowe użytkowanie rekreacyjne z nimi związane		Potencjalne możliwości poprawy	
brak	brak	Prunus serotina, Parthenocissus inserta, Impatiens parviflora.	duże (4)	duży (4)	Kompleks leśny z dorodnym drzewostanem sosnowo-dębowym i silnie zniszczonym runem. Przez las biegną szlaki turystyczne, dość często odwiedzane, ale bez infrastruktury towarzyszącej.		Zaleca się usuwanie gatunków inwazyjnych oraz reintrodukcję gatunków runa leśnego.	

Nr
B34
Nr roboczy
B17b



B34

Gmina
Brwinów Pn

Potencjalny nowy teren zieleni i rekreacji
Tak

Nazwa uproszczona	Ogólna wartość przyrodnicza terenu	Nazwa jednostki	Roślinność potencjalna	Gatunki mogące docelowo wchodzić w skład drzewostanu i podszycia	Martwe drewno atrakcyjne dla owadów	Dominujący drzewostan (orientacyjny wiek)	Wartość przyrodnicza drzewostanu	Runo i podszycie (gatunki pełni sezonu wegetacyjnego)
bór mieszany	duża (4)	Bór mieszany (<i>Quercus robur</i> - <i>Pinetum</i>)	<i>Quercus robur</i> - <i>Pinetum</i>	<i>Quercus robur</i> , <i>Pinus sylvestris</i> , <i>Acer platanoides</i> , <i>Betula pendula</i> , <i>Frangula alnus</i> , <i>Corylus avellana</i> , <i>Rhamnus catharticus</i>	sporo	<i>Pinus sylvestris</i> 60; <i>Quercus robur</i> 80	duża (4)	Bogate runo w typowe dla borów gatunki - <i>Pteridium aquilinum</i> , <i>Festuca ovina</i> , <i>Vaccinium myrtillus</i> , <i>Convalaria majalis</i> , <i>Melampyrum pratense</i> , <i>Hieracium laevigatum</i> , <i>Polygonum multiflorum</i> , <i>Vaccinium vitis-idaea</i> , <i>Peucedanum oreoselinum</i> , <i>Maianthemum bifolium</i> , <i>Pleuzorium schreberi</i> .
Gatunki rzadkie w regionie (rz) i chronione (cz, śc)	Zagrożenie dla gatunków rzadkich i chronionych	Gatunki inwazyjne	Zagrożenie gatunkami inwazyjnymi	Stopień synantropizacji (1-5)	Walory przyrodnicze i dotychczasowe użytkowanie rekreacyjne z nimi związane		Potencjalne możliwości poprawy	
<i>Pleuzorium schreberi</i> cz, <i>Vaccinium vitis-idaea</i> rz, <i>Pteridium aquilinum</i> rz, <i>Polygonum multiflorum</i> rz, <i>Peucedanum oreoselinum</i> rz	małe (2)	<i>Prunus serotina</i> , <i>Quercus rubra</i> , <i>Robinia pseudoacacia</i>	duże (4)	średni (3)	Kompleks leśny z młodym drzewostanem sosnowo-dębowym i całkiem dobrze zachowanym runem. Przez las biegną szlaki turystyczne, dość często odwiedzane, ale bez infrastruktury towarzyszącej.		Bór mieszany jest najlepszym obszarem do tworzenia bazy wypoczynkowej - ścieżki zdrowia, wiaty, polany piknikowe etc. Zaleca się usuwanie drzew inwazyjnych.	

Nr
B35
Nr roboczy
B18



B35

Gmina
Brwinów

Potencjalny nowy teren zieleni i rekreacji
Istniejący park

Nazwa uproszczona	Ogólna wartość przyrodnicza terenu	Nazwa jednostki	Roślinność potencjalna	Gatunki mogące docelowo wchodzić w skład drzewostanu i podszycia	Martwe drewno atrakcyjne dla owadów	Dominujący drzewostan (orientacyjny wiek)	Wartość przyrodnicza drzewostanu	Runo i podszycie (gatunki pełni sezonu wegetacyjnego)
łęg zdegradowany	średnia (3)	Przesuszony łęg olszowy (Fraxino-Alnetum zdegradowany)	Fraxino-Alnetum	Fraxinus excelsior, Alnus glutinosa, Prunus padus, Frangula alnus	średnio	Alnus glutinosa 40; Betula pendula 40	średnia (3)	Dość dobrze rozwinięte runo zdominowane przez gatunki nitrofilne - Urtica dioica. Lokalnie polany z Solidago canadensis.
Gatunki rzadkie w regionie (rz) i chronione (cz, śc)	Zagrożenie dla gatunków rzadkich i chronionych	Gatunki inwazyjne	Zagrożenie gatunkami inwazyjnymi	Stopień synantropizacji (1-5)	Walory przyrodnicze i dotychczasowe użytkowanie rekreacyjne z nimi związane		Potencjalne możliwości poprawy	
brak	brak	Prunus serotina, Reynoutia x bohemica	bardzo duże (5)	średni (3)	Teren podmokły, w centralnej części z wodą otwartą, częściowo utrzymany jako park "Ogród rzeźb Juana Soriano".		Z punktu widzenia przyrodniczego wartościowe byłoby pozostawienie części "dzikiej". Wylimitowanie gatunków inwazyjnych.	

Nr
B36
Nr roboczy
B18b



B36

Gmina
Brwinów Pn

Potencjalny nowy teren zieleni i rekreacji
Tak

Nazwa uproszczona	Ogólna wartość przyrodnicza terenu	Nazwa jednostki	Roślinność potencjalna	Gatunki mogące docelowo wchodzić w skład drzewostanu i podszycia	Martwe drewno atrakcyjne dla owadów	Dominujący drzewostan (orientacyjny wiek)	Wartość przyrodnicza drzewostanu	Runo i podszycie (gatunki pełni sezonu wegetacyjnego)
sosnowy bór świeży	duża (4)	Bór sosnowy świeży położony na wydmie (Leucobryo-Pinetum)	Leucobryo-Pinetum	<i>Pinus sylvestris</i> , <i>Quercus robur</i> , <i>Betula pendula</i> , <i>Quercus petraea</i> , <i>Frangula alnus</i> , <i>Juniperus communis</i> , <i>Genista germanica</i> , <i>Calluna vulgaris</i>	mało	<i>Pinus sylvestris</i> 60, <i>Betula pendula</i> 50; <i>Quercus robur</i> 20	średnia (3)	Runo naturalne dla takich siedlisk - <i>Melampyrum pratense</i> , <i>Festuca ovina</i> , <i>Agrostis capillaris</i> , <i>Hepericum perforatum</i> , <i>Pleuzorium schreberi</i> , <i>Dicranum scoparium</i> , <i>Dicranum jutlandicum</i> , siewki <i>Quercus robur</i> , <i>Quercus petraea</i> , <i>Prunus serotina</i> .
Gatunki rzadkie w regionie (rz) i chronione (cz, śc)	Zagrożenie dla gatunków rzadkich i chronionych	Gatunki inwazyjne	Zagrożenie gatunkami inwazyjnymi	Stopień synantropizacji (1-5)	Walory przyrodnicze i dotychczasowe użytkowanie rekreacyjne z nimi związane		Potencjalne możliwości poprawy	
<i>Pleuzorium schreberi</i> cz, <i>Dicranum scoparium</i> cz, <i>Dicranum jutlandicum</i> cz	małe (2)	<i>Prunus serotina</i>	średnie (3)	małe (2)	Kompleks leśny z młodym drzewostanem sosnowym na wydmie i całkiem dobrze zachowanym runem. Przez las biegną szlaki turystyczne i ścieżka dydaktyczna, dość często odwiedzane.		Miejsce bardzo atrakcyjne do wypoczynku aktywnego, ciekawe przyrodniczo. Zaleca się usuwanie drzew inwazyjnych.	

Nr
B37
Nr roboczy
B18c

B37

Gmina
Brwinów Pn

Potencjalny nowy teren zieleni i rekreacji
Tak

Nazwa uproszczona	Ogólna wartość przyrodnicza terenu	Nazwa jednostki	Roślinność potencjalna	Gatunki mogące docelowo wchodzić w skład drzewostanu i podszycia	Martwe drewno atrakcyjne dla owadów	Dominujący drzewostan (orientacyjny wiek)	Wartość przyrodnicza drzewostanu	Runo i podszycie (gatunki pełni sezonu wegetacyjnego)
łęg zdegradowany	średnia (3)	Łęg olszowy w różnych fazach rozwojowych (Fraxino-Alnetum zdegenerowany)	Fraxino-Alnetum	Fraxinus excelsior, Alnus glutinosa, Prunus padus, Frangula alnus	średnio	Alnus glutinosa 50	średnia (3)	Runo zdominowane przez nitrofilne gatunki, głównie - Glechoma hederacea, Rubus caesius, Impatiens parviflora, Artemisia vulgare, Geum urbanum. W podszyciu Sambucus nigra, Prunus padus.
Gatunki rzadkie w regionie (rz) i chronione (cz, śc)	Zagrożenie dla gatunków rzadkich i chronionych	Gatunki inwazyjne	Zagrożenie gatunkami inwazyjnymi	Stopień synantropizacji (1-5)	Walory przyrodnicze i dotychczasowe użytkowanie rekreacyjne z nimi związane		Potencjalne możliwości poprawy	
brak	brak	Impatiens parviflora	małe (2)	duży (4)	Płat łągu położony między łąkami w dolinie Zimnej Wody. Naturalny charakter doliny sprawia, że płat pełni ważną rolę korytarza ekologicznego. Rekreacyjnie teren jest nie użytkowany.		Konieczność ustabilizowania przepływu wód Zimnej Wody, utrzymanie zalewów. Łęg na skutek zarzucania koszeń przy cieku rozrósł się, w związku z tym zaleca się przecinkę między płatami, odsłaniając fragmentami brzozy wody wyeksponowane na słońce, co jest ważne dla niektórych zwierząt i roślin. Zaleca się budowę trasy pieszo-rowerowej w pobliżu doliny i cieku.	

Nr
B38
Nr roboczy
B18d

B38

Gmina
Brwinów Pn

Potencjalny nowy teren zieleni i rekreacji
Nie

Nazwa uproszczona	Ogólna wartość przyrodnicza terenu	Nazwa jednostki	Roślinność potencjalna	Gatunki mogące docelowo wchodzić w skład drzewostanu i podszycia	Martwe drewno atrakcyjne dla owadów	Dominujący drzewostan (orientacyjny wiek)	Wartość przyrodnicza drzewostanu	Runo i podszycie (gatunki pełni sezonu wegetacyjnego)
murawa świeża	średnia (3)	Pastwiska (Cynosurion)	Tilio-Carpinetum wariant żyzny	nie dotyczy	nie dotyczy	nie dotyczy	nie dotyczy	Ubogie w trawy zbiorowiska intensywnie koszone.
Gatunki rzadkie w regionie (rz) i chronione (cz, śc)	Zagrożenie dla gatunków rzadkich i chronionych	Gatunki inwazyjne	Zagrożenie gatunkami inwazyjnymi	Stopień synantropizacji (1-5)	Walory przyrodnicze i dotychczasowe użytkowanie rekreacyjne z nimi związane		Potencjalne możliwości poprawy	
brak	brak	brak	brak	średni (3)	Użytkowana rolniczo murawa pastwiskowa.		Utrzymać dotychczasowe użytkowanie.	

Nr
B39
Nr roboczy
B19b



B39

Gmina
Brwinów Pn

Potencjalny nowy teren zieleni i rekreacji
Istniejący park

Nazwa uproszczona	Ogólna wartość przyrodnicza terenu	Nazwa jednostki	Roślinność potencjalna	Gatunki mogące docelowo wchodzić w skład drzewostanu i podszycia	Martwe drewno atrakcyjne dla owadów	Dominujący drzewostan (orientacyjny wiek)	Wartość przyrodnicza drzewostanu	Runo i podszycie (gatunki pełni sezonu wegetacyjnego)
zdegradowany grąd	mała (2)	Zadrzewienie parkowe na siedlisku grądowym - park miejski (Tilio-Carpinetum zdegradowane)	Tilio-Carpinetum wariant żyzny	Quercus robur, Acer platanoides, Carpinus betulus, Tilia cordata, Euonymus verrucosus, Pinus sylvestris, Betula pendula, Quercus robur, Frangula alnus, Corylus avellana, Rhamnus catharticus	brak	Tilia cordata 60; Betula pendula 20	średnia (3)	Nisko koszone runo ma charakter trawiasty z niewielkim udziałem dwuliściennych - Hieracium pilosella, Festuca rubra, Hypochoeris glabra, Trifolium pratense, Achillea millefolium.
Gatunki rzadkie w regionie (rz) i chronione (cz, śc)	Zagrożenie dla gatunków rzadkich i chronionych	Gatunki inwazyjne	Zagrożenie gatunkami inwazyjnymi	Stopień synantropizacji (1-5)	Walory przyrodnicze i dotychczasowe użytkowanie rekreacyjne z nimi związane		Potencjalne możliwości poprawy	
brak	brak	brak	brak	duży (4)	Park przy stacji kolejowej, jest dość często odwiedzany. Są tu znaczne powierzchnie silnie wydeptywane, lokalnie pozbawione pokrycia. Liczne przedępty. Runo intensywnie koszone i wydeptywane, co ma wpływ zarówno na roślinność niską jak i drzewostan. Wartość przyrodniczą parku mała zarówno dla zwierząt jak i roślin.		brak	

Nr
B40
Nr roboczy
B20



B40

Gmina
Brwinów

Potencjalny nowy teren zieleni i rekreacji
Tak

Nazwa uproszczona	Ogólna wartość przyrodnicza terenu	Nazwa jednostki	Roślinność potencjalna	Gatunki mogące docelowo wchodzić w skład drzewostanu i podszycia	Martwe drewno atrakcyjne dla owadów	Dominujący drzewostan (orientacyjny wiek)	Wartość przyrodnicza drzewostanu	Runo i podszycie (gatunki pełni sezonu wegetacyjnego)
zdegradowany grąd	średnia (3)	Grąd Tilio-Carpinetum zdegradowany	Tilio-Carpinetum wariant żyzny	Quercus robur, Acer platanoides, Carpinus betulus, Tilia cordata, Euonymus verrucosus, Pinus sylvestris, Betula pendula, Quercus robur, Frangula alnus, Corylus avellana, Rhamnus catharticus	sporo, ale w postaci chrustu	Pinus sylvestris 80; Quercus robur 20;	średnia (3)	Lokalnie dobrze rozwinięte runo, Convalaria majalis, Maianthemum bifolia, Solidago virgaurea. W podszyciu dużo Prunus serotina i Impatiens parviflora.
Gatunki rzadkie w regionie (rz) i chronione (cz, śc)	Zagrożenie dla gatunków rzadkich i chronionych	Gatunki inwazyjne	Zagrożenie gatunkami inwazyjnymi	Stopień synantropizacji (1-5)	Walory przyrodnicze i dotychczasowe użytkowanie rekreacyjne z nimi związane		Potencjalne możliwości poprawy	
brak	brak	Prunus serotina; Impatiens parviflora	duże (4)	średni (3)	Przez las biegnie kilka większych nieformalnych skrótów, teren nie pełni większych funkcji wypoczynkowych, ze względu na bliskość zbiorników potencjalnie stanowi ważne miejsce bytowania i żerowisk dla organizmów wodno-lądowych - ptaków, żab, ważek etc.		Teren stanowi niejako otulinę posesji "Ogrodu rzeźb Juana Soriano", istnieje możliwość zaadaptowania jej na pieszo-rowerowy trakt. Ważne jest aby przestrzeń przy ogrodzeniu pozostawić "dziką" z fragmentami ściółki nie wydeptywanej, porośniętej naturalną roślinnością. Wskazane jest uporządkowanie części brzegowej od zewnątrz ogrodzenia.	

Nr
B41
Nr roboczy
B20b



B41

Gmina
Brwinów Pn

Potencjalny nowy teren zieleni i rekreacji
Istniejący park

Nazwa uproszczona	Ogólna wartość przyrodnicza terenu	Nazwa jednostki	Roślinność potencjalna	Gatunki mogące docelowo wchodzić w skład drzewostanu i podszycia	Martwe drewno atrakcyjne dla owadów	Dominujący drzewostan (orientacyjny wiek)	Wartość przyrodnicza drzewostanu	Runo i podszycie (gatunki pełni sezonu wegetacyjnego)
zdegradowany grąd	mała (2)	Zadrzewienie na siedlisku grądowym - park przy torach (Tilio-Carpinetum zdegradowany)	Tilio-Carpinetum wariant żyzny	Quercus robur, Acer platanoides, Carpinus betulus, Tilia cordata, Euonymus verrucosus, Pinus sylvestris, Betula pendula, Quercus robur, Frangula alnus, Corylus avellana, Rhamnus catharticus	mało	Pinus sylvestris 40; Acer platanoides 30	średnia (3)	Poa nemoralis, Taxus baccata, Urtica dioica, Solidago canadensis, Viola odorata, Prunus serotina,
Gatunki rzadkie w regionie (rz) i chronione (cz, śc)	Zagrożenie dla gatunków rzadkich i chronionych	Gatunki inwazyjne	Zagrożenie gatunkami inwazyjnymi	Stopień synantropizacji (1-5)	Walory przyrodnicze i dotychczasowe użytkowanie rekreacyjne z nimi związane		Potencjalne możliwości poprawy	
Taxus baccata cz	małe (2)	Parthenocissus inserta, Solidago canadensis, Prunus serotina	duże (4)	duży (4)	Park przy stacji kolejowej jest dość często odwiedzany. Runo rzadko koszone i wydeptywane, podrost jest przez to bujny na wysokość 1 m. Wartość przyrodnicza parku mała zarówno jak chodzi o gatunki zwierząt jak i roślin.		Park jest silnie przekształcony i wymaga rewaloryzacji. Warto zachować w nim ostoje roślinne i zwierzęce w sąsiedztwie pobliskiego lasu.	

Nr
B42
Nr roboczy
B21

B42

Gmina
Brwinów

Potencjalny nowy teren zieleni i rekreacji
Nie

Nazwa uproszczona	Ogólna wartość przyrodnicza terenu	Nazwa jednostki	Roślinność potencjalna	Gatunki mogące docelowo wchodzić w skład drzewostanu i podszycia	Martwe drewno atrakcyjne dla owadów	Dominujący drzewostan (orientacyjny wiek)	Wartość przyrodnicza drzewostanu	Runo i podszycie (gatunki pełni sezonu wegetacyjnego)
stawy	bardzo duża (5)	Zbiornik wodny z roślinnością szuwarową Phragmitetea i ubogimi lemnoidami Lemnetea	Lemnetea/Phragmitetea	nie dotyczy	nie dotyczy	nie dotyczy	nie dotyczy	nie dotyczy
Gatunki rzadkie w regionie (rz) i chronione (cz, śc)	Zagrożenie dla gatunków rzadkich i chronionych	Gatunki inwazyjne	Zagrożenie gatunkami inwazyjnymi	Stopień synantropizacji (1-5)	Walory przyrodnicze i dotychczasowe użytkowanie rekreacyjne z nimi związane		Potencjalne możliwości poprawy	
brak	brak	brak	brak	mały (2)	Jeden z nielicznych stałych zbiorników w okolicy, włączony do "Ogrodu rzeźb Juana Soriano" i wygradzony. Duże znaczenie brzegu i wód dla zwierząt wodnych i ziemno-wodnych. Dookoła brzegu szeroka ścieżka rekreacyjna zapewniająca dogodne przemieszczanie.		Zabezpieczyć fragmenty brzegu dla swobodnego rozwoju roślinności szuwarowej. Dotychczasowy sposób gospodarowania jest zadowalający.	

Nr
B43
Nr roboczy
B21b



B43

Gmina
Brwinów Pn

Potencjalny nowy teren zieleni i rekreacji
Tak

Nazwa uproszczona	Ogólna wartość przyrodnicza terenu	Nazwa jednostki	Roślinność potencjalna	Gatunki mogące docelowo wchodzić w skład drzewostanu i podszycia	Martwe drewno atrakcyjne dla owadów	Dominujący drzewostan (orientacyjny wiek)	Wartość przyrodnicza drzewostanu	Runo i podszycie (gatunki pełni sezonu wegetacyjnego)
zdegradowany grąd	mała (2)	Zadrzewienie na siedlisku grądowym - park przy torach (Tilio-Carpinetum zdegradowany)	Tilio-Carpinetum wariant żyzny	Quercus robur, Acer platanoides, Carpinus betulus, Tilia cordata, Euonymus verrucosus, Pinus sylvestris, Betula pendula, Quercus robur, Frangula alnus, Corylus avellana, Rhamnus catharticus	mało	Pinus sylvestris 60; Acer negundo 30; Prunus serotina 10; Quercus rubra 10	średnia (3)	Runo jest bardzo ubogie - Convallaria majalis, Viola odorata, Impatiens parviflora. Podszyt gęsty, zdominowany przez siewki drzew - Acer platanoides, Acer negundo, Prunus serotina.
Gatunki rzadkie w regionie (rz) i chronione (cz, śc)	Zagrożenie dla gatunków rzadkich i chronionych	Gatunki inwazyjne	Zagrożenie gatunkami inwazyjnymi	Stopień synantropizacji (1-5)	Walory przyrodnicze i dotychczasowe użytkowanie rekreacyjne z nimi związane		Potencjalne możliwości poprawy	
brak	brak	Prunus serotina, Impatiens parviflora	duże (4)	duży (4)	Lasek sosonowy przy stacji kolejowej pełni rolę tranzytową, przy czym dla pewnej części odwiedzających jest miejscem spacerów. Jest dość często odwiedzany. Wartość przyrodniczą parku jest mała, zarówno dla zwierząt jak i roślin.		Las przez niekorzystne sąsiedztwo kolei ma ograniczone możliwości rekreacyjne, jednak atutem jest jego bliskość, możliwość korzystania ze spacerów po lesie przez okolicznych mieszkańców. Zaleca się w związku z tym stopniową przebudowę drzewostanu, usunięcie gatunków inwazyjnych, reintrodukcję runa, budowę ulepszonych ścieżek i miejsc spoczynku.	

Nr
B44
Nr roboczy
B22



B44

Gmina
Brwinów

Potencjalny nowy teren zieleni i rekreacji
Tak

Nazwa uproszczona	Ogólna wartość przyrodnicza terenu	Nazwa jednostki	Roślinność potencjalna	Gatunki mogące docelowo wchodzić w skład drzewostanu i podszycia	Martwe drewno atrakcyjne dla owadów	Dominujący drzewostan (orientacyjny wiek)	Wartość przyrodnicza drzewostanu	Runo i podszycie (gatunki pełni sezonu wegetacyjnego)
wilgotne łąki	średnia (3)	kompleks zbiorowisk <i>Deschampsietum cespitosae</i> , <i>Solidago canadensis</i> , <i>Calamagrostietum epigei</i> i w miejscach podmokłych <i>Salicetum pentandrocinereae</i> wraz z <i>Caricetum gracilis</i>	<i>Tilio-Carpinetum</i> wariant żyzny/ <i>Fraxino-Alnetum</i>	nie dotyczy	nie dotyczy	pojedyncze drzewa <i>Quercus robur</i> 60 i krzewiaste <i>Salix cinerea</i>	nie dotyczy	Zsynantropizowane połacie w kompleksie z wartościowymi przyrodniczymi gatunkami.
Gatunki rzadkie w regionie (rz) i chronione (cz, śc)	Zagrożenie dla gatunków rzadkich i chronionych	Gatunki inwazyjne	Zagrożenie gatunkami inwazyjnymi	Stopień synantropizacji (1-5)	Walory przyrodnicze i dotychczasowe użytkowanie rekreacyjne z nimi związane		Potencjalne możliwości poprawy	
brak	brak	<i>Quercus rubra</i> , <i>Prunus serotina</i> , <i>Solidago canadensis</i>	duże (4)	duży (4)	Tereny zarzuconych nieużytków, sporadycznie użytkowane łąki.		Zaleca się przywrócić gospodarkę kośno-łąkową, zarówno z powodów przyrodniczych jak i wizualnych. System kanałów odwadniających należy częściowo odtworzyć, pozostawiając miejscowe zabagnienia. Teren udostępnić dla ruchu pieszo-rowerowego po wyznaczonych szlakach.	

Nr
B45
Nr roboczy
B22b



Gmina
Brwinów Pn

Potencjalny nowy teren zieleni i rekreacji
Istniejący park

Nazwa uproszczona	Ogólna wartość przyrodnicza terenu	Nazwa jednostki	Roślinność potencjalna	Gatunki mogące docelowo wchodzić w skład drzewostanu i podszycia	Martwe drewno atrakcyjne dla owadów	Dominujący drzewostan (orientacyjny wiek)	Wartość przyrodnicza drzewostanu	Runo i podszycie (gatunki pełni sezonu wegetacyjnego)
zdegradowany grąd	średnia (3)	Zadrzewienia grądowe o charakterze parkowym - Zespół Pałacowo-Parkowy Toeplitzów (Tilio-Carpinetum zdegradowany)	Tilio-Carpinetum wariant żyzny	Quercus robur, Acer platanoides, Carpinus betulus, Tilia cordata, Euonymus verrucosus, Pinus sylvestris, Betula pendula, Quercus robur, Frangula alnus, Corylus avellana, Rhamnus catharticus	mało	Tilia cordata 100; Racer platanoides 60; Populus tremula 60; Betula pendula 60; Robinia pseudoacacia 60	duża (4)	Runo średnio wykształcone, zawiera sporo gatunków leśnych - Aegopodium podagraria, Urtica dioica, Poa nemoralis, Ajuga reptans, Viola odorata, Geum urbanum, ale też gatunki nieleśne - Solidago canadensis, Chelidonium majus. Liczne są siewki drzew Quercus rubra, Acer platanoides. W parku staw z roślinnością wodną i szuwarową. Wodną stanowi Spirodela polyrhiza, szuwarową - Phragmites australis, Scirpus sylvaticus oraz namuliska - Bidens frondosa, Alopecurus geniculatus, Urtica dioica, Rubus caesius, Lycopodium europaeus.
Gatunki rzadkie w regionie (rz) i chronione (cz, śc)	Zagrożenie dla gatunków rzadkich i chronionych	Gatunki inwazyjne	Zagrożenie gatunkami inwazyjnymi	Stopień synantropizacji (1-5)	Walory przyrodnicze i dotychczasowe użytkowanie rekreacyjne z nimi związane		Potencjalne możliwości poprawy	
Ajuga reptans rz	małe (2)	Robinia pseudoacacia, Solidago canadensis, Quercus rubra	duże (4)	średnie (3)	Park w części koszony, na obrzeżach nie, co skutkuje dużą różnorodnością siedlisk. Drzewostan dorodny i atrakcyjny przyrodniczo, także dla zwierząt. W szczególności obecność stawu jest atrakcyjna dla fauny. Staw ma dość naturalny brzeg co sprzyja obecności żab, płazów i owadów wodno-lądowych.		Utrzymać dotychczasowy sposób pielęgnacji. Zaleca się usunięcie gatunków inwazyjnych. Korzystne byłoby wprowadzić wyraźny system ścieżek z obrzeżami, ale nie dopuszczać do rozmywania się granic wydeptanych tras i pobliskiej roślinności.	

Nr
B46
Nr roboczy
B23



Gmina
Brwinów

Potencjalny nowy teren zieleni i rekreacji
Tak

Nazwa uproszczona	Ogólna wartość przyrodnicza terenu	Nazwa jednostki	Roślinność potencjalna	Gatunki mogące docelowo wchodzić w skład drzewostanu i podszycia	Martwe drewno atrakcyjne dla owadów	Dominujący drzewostan (orientacyjny wiek)	Wartość przyrodnicza drzewostanu	Runo i podszycie (gatunki pełni sezonu wegetacyjnego)
napiaskowe murawy	średnia (3)	Murawy napiaskowe ze szczytlichą siwą (zb. <i>Corynephorus canescens</i>)	<i>Quercus robur</i> - <i>Pinetum</i>	nie dotyczy	nie dotyczy	nie dotyczy	nie dotyczy	Płaty nawłoci <i>Solidago canadensis</i> dominują przestrzennie, miejscami gatunki muraw - <i>Festuca ovina</i> , <i>Agrostis capillaris</i> , <i>Jasione montana</i> , <i>Rumex acetosa</i> , <i>Corynephorus canescens</i> .
Gatunki rzadkie w regionie (rz) i chronione (cz, śc)	Zagrożenie dla gatunków rzadkich i chronionych	Gatunki inwazyjne	Zagrożenie gatunkami inwazyjnymi	Stopień synantropizacji (1-5)	Walory przyrodnicze i dotychczasowe użytkowanie rekreacyjne z nimi związane		Potencjalne możliwości poprawy	
brak	brak	<i>Solidago canadensis</i>	małe (2)	niski (2)	Teren w większej części prywatny, przeznaczony na przyszłą zabudowę.		Wysoko wskazane byłoby stworzyć na działkach wskazanych przez tą powierzchnię zadrzewienia i ekstensywne murawy stanowiące korytarz ekologiczny, komunikacyjny dla infrastruktury pieszo-rowerowej.	

Nr
B47
Nr roboczy
B23b



B47

Gmina
Brwinów Pn

Potencjalny nowy teren zieleni i rekreacji
Tak

Nazwa uproszczona	Ogólna wartość przyrodnicza terenu	Nazwa jednostki	Roślinność potencjalna	Gatunki mogące docelowo wchodzić w skład drzewostanu i podszycia	Martwe drewno atrakcyjne dla owadów	Dominujący drzewostan (orientacyjny wiek)	Wartość przyrodnicza drzewostanu	Runo i podszycie (gatunki pełni sezonu wegetacyjnego)
zdegradowany grąd	mała (2)	Lasek sosnowy na siedlisku grądowym (Tilio-Carpinetum zdegradowany)	Tilio-Carpinetum wariant ubogi	Quercus robur, Pinus sylvestris, Acer platanoides, Carpinus betulus, Tilia cordata, Euonymus verrucosus, Betula pendula, Frangula alnus, Corylus avellana, Rhamnus catharticus	sporo	Pinus sylvestris 60; Betula pendula 40; Acer platanoides 40; Prunus serotina 10	średnia (3)	Runo bardzo ubogie, głównie Agrostis capillaris, w domieszcze Convalaria majalis, Galeobdolon luteum (uciekinię z ogrodu), Hieracium umbellatum. Dużo podrostów Robinia pseudoacacia, Fraxinus pensylvanica, Prunus serotina.
Gatunki rzadkie w regionie (rz) i chronione (cz, śc)	Zagrożenie dla gatunków rzadkich i chronionych	Gatunki inwazyjne	Zagrożenie gatunkami inwazyjnymi	Stopień synantropizacji (1-5)	Walory przyrodnicze i dotychczasowe użytkowanie rekreacyjne z nimi związane		Potencjalne możliwości poprawy	
Galeobdolon luteum rz, Convalaria majalis rz	średnie (3)	Robinia pseudoacacia, Fraxinus pensylvanica, Prunus serotina	duże (4)	duży (4)	Lasek sosnowy znajduje się w sąsiedztwie terenów zabudowy jednorodzinnej i pełni rolę lokalnego płatu leśnego. Dla pewnej części odwiedzających jest miejscem spacerów. Jest umiarkowanie często odwiedzany. Wartość przyrodnicza parku jest mała, zarówno dla zwierząt jak i roślin.		Las mimo korzystnego sąsiedztwa ma ograniczone możliwości rekreacyjne, przez co wskazane byłoby zwiększyć ofertę wypoczynku przez zlokalizowanie odpowiedniej infrastruktury - leśne parki zabaw, tory do jazdy ekstremalnej etc. Atutem powierzchni jest jego bliskość, możliwość korzystania ze spacerów po lesie przez okolicznych mieszkańców bez szkody dla jego małej wartości przyrodniczej. Zaleca się w związku z tym stopniową przebudowę drzewostanu, usunięcie gatunków inwazyjnych, reintrodukcję runa.	

Nr
B48
Nr roboczy
B24

B48

Gmina
Brwinów

Potencjalny nowy teren zieleni i rekreacji
Istniejący plac zabaw

<i>Nazwa uproszczona</i>	<i>Ogólna wartość przyrodnicza terenu</i>	<i>Nazwa jednostki</i>	<i>Roślinność potencjalna</i>	<i>Gatunki mogące docelowo wchodzić w skład drzewostanu i podszycia</i>	<i>Martwe drewno atrakcyjne dla owadów</i>	<i>Dominujący drzewostan (orientacyjny wiek)</i>	<i>Wartość przyrodnicza drzewostanu</i>	<i>Runo i podszycie (gatunki pełni sezonu wegetacyjnego)</i>
kompleks ruderalny	bardzo mała (1)	Obszar pozbawiony roślinności - plac zabaw	Tilio-Carpinetum wariant ubogi	zieleń urządzona	nie dotyczy	nie dotyczy	nie dotyczy	Podłoże sztuczne.
<i>Gatunki rzadkie w regionie (rz) i chronione (cz, śc)</i>	<i>Zagrożenie dla gatunków rzadkich i chronionych</i>	<i>Gatunki inwazyjne</i>	<i>Zagrożenie gatunkami inwazyjnymi</i>	<i>Stopień synantropizacji (1-5)</i>	<i>Walory przyrodnicze i dotychczasowe użytkowanie rekreacyjne z nimi związane</i>		<i>Potencjalne możliwości poprawy</i>	
brak	brak	brak	brak	brak	Na obszarze znajduje się zorganizowany plac zabaw z wyposażeniem.		nie dotyczy	

Nr
B49
Nr roboczy
B25b



B49

Gmina
Brwinów Pn

Potencjalny nowy teren zieleni i rekreacji
Tak

Nazwa uproszczona	Ogólna wartość przyrodnicza terenu	Nazwa jednostki	Roślinność potencjalna	Gatunki mogące docelowo wchodzić w skład drzewostanu i podszycia	Martwe drewno atrakcyjne dla owadów	Dominujący drzewostan (orientacyjny wiek)	Wartość przyrodnicza drzewostanu	Runo i podszycie (gatunki pełni sezonu wegetacyjnego)
zdegradowany grąd	duża (4)	Grąd zaburzony (Tilio-Carpinetum zaburzony)	Tilio-Carpinetum wariant żyzny	Quercus robur, Acer platanoides, Carpinus betulus, Tilia cordata, Euonymus verrucosus, Pinus sylvestris, Betula pendula, Quercus robur, Frangula alnus, Corylus avellana, Rhamnus catharticus	sporo	Quercus robur 120; Carpinus betulus 60; Prunus serotina 10 (dużo)	bardzo duża (5)	Runo ubogie (około 5%) złożone z - Impatiens parviflora, Galeobdolon luteum, Convalaria majalis, Corylus avellana, Prunus serotina.
Gatunki rzadkie w regionie (rz) i chronione (cz, śc)	Zagrożenie dla gatunków rzadkich i chronionych	Gatunki inwazyjne	Zagrożenie gatunkami inwazyjnymi	Stopień synantropizacji (1-5)	Walory przyrodnicze i dotychczasowe użytkowanie rekreacyjne z nimi związane		Potencjalne możliwości poprawy	
Galeobdolon luteum rz, Convalaria majalis rz	średnie (3)	Prunus serotina, Impatiens parviflora	średnie (3)	średni (3)	Las stanowi mało cenny przyrodniczo obszar, miejsce pobytu wielu zwierząt na skraju siedlisk wigotnych łąk i cieków. Roślinność runa słabo wyształcona podlega bardzo powolnej sukcesji, jednak z udziałem gatunków inwazyjnych co będzie trwało o kilkadziesiąt lat dłużej. Użytkowanie rekreacyjne dość duże.		Bardzo dobre położenie lasu sprawia, że jest już teraz atrakcyjny dla wypoczywających. Istnieją rozbudowane ścieżki, które dobrze byłoby uporządkować systemem znaków i wyraźnych obrzeży. Ograniczyć wyrzucanie śmieci przez budowę przy wejściach śmietników. Słabo jest wyeksponowany skraj lasu i łąki z widokiem na dolinę. Sugeruje się stworzyć nową ścieżkę w tym miejscu.	

Nr
B50
Nr roboczy
B26



B50

Gmina
Brwinów

Potencjalny nowy teren zieleni i rekreacji
Nie

Nazwa uproszczona	Ogólna wartość przyrodnicza terenu	Nazwa jednostki	Roślinność potencjalna	Gatunki mogące docelowo wchodzić w skład drzewostanu i podszycia	Martwe drewno atrakcyjne dla owadów	Dominujący drzewostan (orientacyjny wiek)	Wartość przyrodnicza drzewostanu	Runo i podszycie (gatunki pełni sezonu wegetacyjnego)
zdegradowany grąd	średnie (3)	Zagajnik osikowy (zb. Agrostis capillaria-Populus tremula)	Tilio-Carpinetum wariant ubogi	Quercus robur, Acer platanoides, Carpinus betulus, Tilia cordata, Euonymus verrucosus, Pinus sylvestris, Betula pendula, Quercus robur, Frangula alnus, Corylus avellana, Rhamnus catharticus	mało	Pinus sylvestris 60; Prunus serotina	średnia (3)	W runie dominuje Agrostis capillaris, lokalnie pojawiają się gatunki borowe - Melampyrum pratense, Solidago virgaurea, miejscami dominują siewki Prunus serotina.
Gatunki rzadkie w regionie (rz) i chronione (cz, śc)	Zagrożenie dla gatunków rzadkich i chronionych	Gatunki inwazyjne	Zagrożenie gatunkami inwazyjnymi	Stopień synantropizacji (1-5)	Walory przyrodnicze i dotychczasowe użytkowanie rekreacyjne z nimi związane		Potencjalne możliwości poprawy	
brak	brak	Prunus serotina	średnie (3)	średni (3)	Teren nieużytkowany.		Powierzchnie zadrzewione stanowią ważne przestrzenie dla zwierząt w migracji z Lasu Młochowskiego na tereny rolnicze. Roślinność ma ogólnie niewielką wartość przyrodniczą.	

Nr
B51
Nr roboczy
B26b

B51

Gmina
Brwinów Pn

Potencjalny nowy teren zieleni i rekreacji
Tak

Nazwa uproszczona	Ogólna wartość przyrodnicza terenu	Nazwa jednostki	Roślinność potencjalna	Gatunki mogące docelowo wchodzić w skład drzewostanu i podszycia	Martwe drewno atrakcyjne dla owadów	Dominujący drzewostan (orientacyjny wiek)	Wartość przyrodnicza drzewostanu	Runo i podszycie (gatunki pełni sezonu wegetacyjnego)
wilgotne łąki	duża (4)	Łąki wilgotne nad Rokitnicą (Deschampsietum caespitosae)	Fraxino-Alnetum	nie dotyczy	nie dotyczy	nie dotyczy	nie dotyczy	Łąki stanowią mozaikę zdominowaną przez <i>Deschampsia caespitosa</i> , lokalnie <i>Phalaris arundinacea</i> , <i>Urtica dioica</i> , <i>Cirsium arvense</i> , <i>Rorippa sylvestris</i> , <i>Alopecurus pratensis</i> . W cieku <i>Potamogeton pectinatus</i> , <i>Ceratophyllum demersum</i> , na poboczach <i>Sparganium ramosum</i> i <i>Phalaris arundinacea</i> .
Gatunki rzadkie w regionie (rz) i chronione (cz, śc)	Zagrożenie dla gatunków rzadkich i chronionych	Gatunki inwazyjne	Zagrożenie gatunkami inwazyjnymi	Stopień synantropizacji (1-5)	Walory przyrodnicze i dotychczasowe użytkowanie rekreacyjne z nimi związane		Potencjalne możliwości poprawy	
brak	brak	brak	brak	mały (2)	Bardzo wartościowy teren dla zwierząt - ptaków min. skowronka, płazów - żaby brunatne, jaszczurka zwinka, ssaków - sarna, zając. Ciek ma charakter mało przekształcony, koryto naturalne. Łąki o średniej wartości, często o krótkotrwałym użytkowaniu rolnym, przez co zaburzone. Dużą wartość przedstawia ciek Rokitnicy. Dostęp do wody utrudniony, niewiele tras dojazdowych.		Utrzymanie kośnego użytkowania doliny Rokitnicy w obecnym stopniu. Na terenach, gdzie nie koliduje to z produkcją rolniczą wprowadzić trasy pieszo-rowerowe z miejscami postojowymi. Możliwość budowy stanowisk obserwacyjnych zwierząt.	

Nr
B52
Nr roboczy
B27

B52

Gmina
Brwinów Pn

Potencjalny nowy teren zieleni i rekreacji
Tak

Nazwa uproszczona	Ogólna wartość przyrodnicza terenu	Nazwa jednostki	Roślinność potencjalna	Gatunki mogące docelowo wchodzić w skład drzewostanu i podszycia	Martwe drewno atrakcyjne dla owadów	Dominujący drzewostan (orientacyjny wiek)	Wartość przyrodnicza drzewostanu	Runo i podszycie (gatunki pełni sezonu wegetacyjnego)
kompleks ruderalny	mała (2)	Mozaika zbiorowisk ruderalnych (Artemisietea)	Tilio-Carpinetum wariant żyzny	nie dotyczy	nie dotyczy	nie dotyczy	nie dotyczy	Mocno zaburzona powierzchnia, porośnięta ruderalnymi zbiorowiskami zdominowana przez <i>Petasites spurius</i> , <i>Calamagrostis epigejos</i> , <i>Solidago canadensis</i> . W miejscu trwałych/okresowych stawów wnika <i>Phragmites australis</i> . Fragmenty silnie zaburzonych siedlisk łągowych olszowych <i>Fraxino-Alnetum</i> z <i>Solanum dulcamara</i> , <i>Geum rivale</i> , <i>Epilobium roseum</i> , <i>Prunus padus</i> , <i>Phragmites australis</i> , <i>Poa trivialis</i> , <i>Scirpus sylvaticus</i> .
Gatunki rzadkie w regionie (rz) i chronione (cz, śc)	Zagrożenie dla gatunków rzadkich i chronionych	Gatunki inwazyjne	Zagrożenie gatunkami inwazyjnymi	Stopień synantropizacji (1-5)	Walory przyrodnicze i dotychczasowe użytkowanie rekreacyjne z nimi związane		Potencjalne możliwości poprawy	
brak	brak	<i>Prunus serotina</i> , <i>Robinia pseudoacacia</i> , <i>Solidago canadensis</i> , <i>Acer negundo</i> , <i>Reynoutia japonica</i>	bardzo duże (5)	bardzo duży (5)	Teren silnie zaburzony, jego wartością jest ukształtowanie terenu i obecność wody. Lokalne zbiorniki są siedliskiem licznych żab i owadów wodno-łądowych. Niewątpliwie stawy mają znaczenie dla ptaków bytujących w dolinie Utraty, również szponiastych i brodzących. Teren jest zamknięty dla ruchu turystycznego.		Obszar ten to tereny inwestycyjne, gdzie prowadzone są obecnie roboty ziemne. Jeśli to możliwe zaleca się zachować część stawów w formie dzikiej z roślinnością łągową w sąsiedztwie. Woda otwarta stanowi w regionie wielką wartość, więc jej udostępnienie jest ze wszelkich miar zalecane.	

Nr
B53
Nr roboczy
B29

Gmina
Brwinów Pn

Potencjalny nowy teren zieleni i rekreacji
Nie

Nazwa uproszczona	Ogólna wartość przyrodnicza terenu	Nazwa jednostki	Roślinność potencjalna	Gatunki mogące docelowo wchodzić w skład drzewostanu i podszycia	Martwe drewno atrakcyjne dla owadów	Dominujący drzewostan (orientacyjny wiek)	Wartość przyrodnicza drzewostanu	Runo i podszycie (gatunki pełni sezonu wegetacyjnego)
kompleks ruderalny	średnia (3)	Ruderalne zbiorowiska z klasy Artemisietea zdominowane lokalnie przez <i>Phragmites australis</i>	Fraxino-Alnetum	nie dotyczy	nie dotyczy	nie dotyczy	nie dotyczy	Zbiorowiska ruderalne i łąkowe zdominowane przez <i>Phragmites australis</i> .
Gatunki rzadkie w regionie (rz) i chronione (cz, śc)	Zagrożenie dla gatunków rzadkich i chronionych	Gatunki inwazyjne	Zagrożenie gatunkami inwazyjnymi	Stopień synantropizacji (1-5)	Walory przyrodnicze i dotychczasowe użytkowanie rekreacyjne z nimi związane		Potencjalne możliwości poprawy	
brak	brak	<i>Solidago canadensis</i> , <i>Echinochloa crusgalli</i>	średnie (3)	mały (2)	Obszar rozlewisk jest bardzo atrakcyjny dla fauny ptaków - głównie brodzących i szponiastych, płazów - głównie żab, owadów wodno-łądowych. Dostęp do rozlewisk jest utrudniony, ale stanowią wysoką wartość wizualną, widoczną z sąsiadujących dróg.		Utrzymać użytkowanie rzadko koszonych łąk i szuwarów. Ustabilizować warunki wodne. Wskazane większe nawodnienie terenu. Możliwość budowy miejsc obserwacyjnych fauny. Wartość obszaru, głównie widokowa.	

Nr
B54
Nr roboczy
B30a

B54

Gmina
Brwinów Pn

Potencjalny nowy teren zieleni i rekreacji
Istniejący plac zabaw

Nazwa uproszczona	Ogólna wartość przyrodnicza terenu	Nazwa jednostki	Roślinność potencjalna	Gatunki mogące docelowo wchodzić w skład drzewostanu i podszycia	Martwe drewno atrakcyjne dla owadów	Dominujący drzewostan (orientacyjny wiek)	Wartość przyrodnicza drzewostanu	Runo i podszycie (gatunki pełni sezonu wegetacyjnego)
zdegradowany grąd	1	Zadrzewienie grądu (Tilio-Carpinetum) silnie wydeptywane i zabudowane pod plac zabaw	Tilio-Carpinetum wariant żyzny	nie dotyczy	nie dotyczy	nie dotyczy	nie dotyczy	Lokalnie murawy wydepczyskowe Lolio-Plantaginetum
Gatunki rzadkie w regionie (rz) i chronione (cz, śc)	Zagrożenie dla gatunków rzadkich i chronionych	Gatunki inwazyjne	Zagrożenie gatunkami inwazyjnymi	Stopień synantropizacji (1-5)	Ogólna wartość przyrodnicza terenu	Walory przyrodnicze i dotychczasowe użytkowanie rekreacyjne z nimi związane	Poteczalne możliwości poprawy	
brak	brak	brak	brak	duży (4)	bardzo mała (1)	Plac zabaw.	brak	

Nr
B55
Nr roboczy
B30b



B55

Gmina
Brwinów Pn

Potencjalny nowy teren zieleni i rekreacji
Tak

Nazwa uproszczona	Ogólna wartość przyrodnicza terenu	Nazwa jednostki	Roślinność potencjalna	Gatunki mogące docelowo wchodzić w skład drzewostanu i podszycia	Martwe drewno atrakcyjne dla owadów	Dominujący drzewostan (orientacyjny wiek)	Wartość przyrodnicza drzewostanu	Runo i podszycie (gatunki pełni sezonu wegetacyjnego)
Łozowisko	duża (4)	Łozowisko (<i>Salici pentadrocinereae</i>)	<i>Fraxino-Alnetum</i>	nie dotyczy	nie dotyczy	<i>Salix cinerea</i> 10	mała (2)	W runie mozaika zbiorowisk łąk <i>Filipendulion</i> i turzycowisk <i>Carex gracilis</i>
Gatunki rzadkie w regionie (rz) i chronione (cz, śc)	Zagrożenie dla gatunków rzadkich i chronionych	Gatunki inwazyjne	Zagrożenie gatunkami inwazyjnymi	Stopień synantropizacji (1-5)	Walory przyrodnicze i dotychczasowe użytkowanie rekreacyjne z nimi związane		Potencjalne możliwości poprawy	
brak	brak	brak	brak	mały (2)	Nie użytek, ze względu na dużą wilgotność podłoża nie użytkowany.		Ustabilizowanie poziomu wód w rowach (kategoryczny zakaz odwadniania) pozwoli utrzymać ten rozległy i wartościowy płat. Istnieje możliwość budowy ścieżki pieszej na kładce.	

Nr
B56
Nr roboczy
B30c

B56

Gmina
Brwinów Pn

Potencjalny nowy teren zieleni i rekreacji
Tak

Nazwa uproszczona	Ogólna wartość przyrodnicza terenu	Nazwa jednostki	Roślinność potencjalna	Gatunki mogące docelowo wchodzić w skład drzewostanu i podszycia	Martwe drewno atrakcyjne dla owadów	Dominujący drzewostan (orientacyjny wiek)	Wartość przyrodnicza drzewostanu	Runo i podszycie (gatunki pełni sezonu wegetacyjnego)
łęg zdegradowany	duża (4)	Zdegradowane łęgi wiązowo-jesionowe (Ficario-Ulmetum zdegradowane) na sporych odcinkach Phalaridetum arundinacea	Ficario-Ulmetum	Fraxinus excelsior, Ulmus minor, Ulmus laevis, Quercus robur, Acer platanoides, Alnus glutinosa, Prunus padus, Frangula alnus, Cornus sanguinea, Euonymus europaea	dużo	Ulmus laevis 80; Acer platanoides 60; Acer negundo 30	średnia (3)	Runo lokalnie dość bogate - Aegopodium podagraria, Glechoma hederacea, Geum urbanum, Festuca gigantea, dość liczne siewki drzew Fraxinus excelsior, Acer platanoides. Nad brzegiem Phalaris arundinacea, Polygonum hydropiper, Calystegia sepium, Epilobium hirsutum, Calystegia sepium, Echinocystis lobata.
Gatunki rzadkie w regionie (rz) i chronione (cz, śc)	Zagrożenie dla gatunków rzadkich i chronionych	Gatunki inwazyjne	Zagrożenie gatunkami inwazyjnymi	Stopień synantropizacji (1-5)	Walory przyrodnicze i dotychczasowe użytkowanie rekreacyjne z nimi związane		Potencjalne możliwości poprawy	
Festuca gigantea rz, Viburnum opulus rz	małe (2)	Acer negundo, Echinocystis lobata	duże (4)	mały (3)	Bogata fauna ptaków, głównie brodzących i szponiastych, płazów, owadów wodno-łądowych np. ważki. Dostęp do doliny jest utrudniony, jedynie po groblach w dalszym sąsiedztwie. Most na rzece nieprzystosowany do ruchu rekreacyjnego pieszo-rowerowego.		Wskazane byłoby odtworzyć charakter leśny części przykorytowej rzeki Utraty i naturalne rozlewiska otwarte. Fragment doliny rzeki w Brwinowie to dawne rozlewisko dobrze utrzymujące wilgoć nawet w upalne lata. Rzeka jest dużą atrakcją, kompletnie niewykorzystaną rekreacyjnie. Na południowym brzegu rzeki istnieje możliwość stworzenia dogodnej trasy przechodzącej w kierunku zachodnim.	

Nr
B57
Nr roboczy
B32



B57

Gmina
Brwinów Pn

Potencjalny nowy teren zieleni i rekreacji
Tak

Nazwa uproszczona	Ogólna wartość przyrodnicza terenu	Nazwa jednostki	Roślinność potencjalna	Gatunki mogące docelowo wchodzić w skład drzewostanu i podszycia	Martwe drewno atrakcyjne dla owadów	Dominujący drzewostan (orientacyjny wiek)	Wartość przyrodnicza drzewostanu	Runo i podszycie (gatunki pełni sezonu wegetacyjnego)
wilgotne łąki	duża (4)	Szuwar turzycy zastrzonej (<i>Caricetum gracilis</i>)	Fraxino-Alnetum	nie dotyczy	nie dotyczy	nie dotyczy	nie dotyczy	<i>Carex gracilis</i> , <i>Urtica dioica</i> , <i>Cirsium oleraceum</i> , <i>Phalaris arundinacea</i> , <i>Galeopsis tetrachit</i> , <i>Stellaria graminea</i> , <i>Lysymachia vulgare</i> , <i>Heracleum sphondylium</i> , <i>Galium mollugo</i> .
Gatunki rzadkie w regionie (rz) i chronione (cz, śc)	Zagrożenie dla gatunków rzadkich i chronionych	Gatunki inwazyjne	Zagrożenie gatunkami inwazyjnymi	Stopień synantropizacji (1-5)	Walory przyrodnicze i dotychczasowe użytkowanie rekreacyjne z nimi związane		Potencjalne możliwości poprawy	
<i>Cirsium oleraceum</i> rz	małe (2) odwodnienie	brak	brak	mały (2)	Rzadko koszone turzycowisko nieużytkowane rekreacyjnie. Na skraju północnym płatu biegnie dogodna trasa rowerowa. Teren o dużej wartości przyrodniczej, cenny dla zwierząt i roślin.		Ustabilizowanie poziomu wód w rowach (kategoryczny zakaz odwadniania) pozwoli utrzymać ten rozległy i wartościowy płat. Istnieje możliwość budowy ścieżki pieszej na kładce.	

Nr
B58
Nr roboczy
B35

B58

Gmina
Brwinów Pn

Potencjalny nowy teren zieleni i rekreacji
Nie

<i>Nazwa uproszczona</i>	<i>Ogólna wartość przyrodnicza terenu</i>	<i>Nazwa jednostki</i>	<i>Roślinność potencjalna</i>	<i>Gatunki mogące docelowo wchodzić w skład drzewostanu i podszycia</i>	<i>Martwe drewno atrakcyjne dla owadów</i>	<i>Dominujący drzewostan (orientacyjny wiek)</i>	<i>Wartość przyrodnicza drzewostanu</i>	<i>Runo i podszycie (gatunki pełni sezonu wegetacyjnego)</i>
uprawy	mała (2)	Zbiorowisko segetalne upraw zbożowych (Centauretalia cyanii)	Tilio-Carpinetum wariant żyzny	nie dotyczy	nie dotyczy	nie dotyczy	nie dotyczy	Ubogie w gatunki zbiorowiska chwastów zbożowych.
<i>Gatunki rzadkie w regionie (rz) i chronione (cz, śc)</i>	<i>Zagrożenie dla gatunków rzadkich i chronionych</i>	<i>Gatunki inwazyjne</i>	<i>Zagrożenie gatunkami inwazyjnymi</i>	<i>Stopień synantropizacji (1-5)</i>	<i>Walory przyrodnicze i dotychczasowe użytkowanie rekreacyjne z nimi związane</i>		<i>Potencjalne możliwości poprawy</i>	
brak	brak	brak	brak	duży (4)	Regularnie użytkowane grunty orne pod uprawy zbożowe.		Brak.	

Nr
B59
Nr roboczy
B36



B59

Gmina
Brwinów Pn

Potencjalny nowy teren zieleni i rekreacji
Tak

Nazwa uproszczona	Ogólna wartość przyrodnicza terenu	Nazwa jednostki	Roślinność potencjalna	Gatunki mogące docelowo wchodzić w skład drzewostanu i podszycia	Martwe drewno atrakcyjne dla owadów	Dominujący drzewostan (orientacyjny wiek)	Wartość przyrodnicza drzewostanu	Runo i podszycie (gatunki pełni sezonu wegetacyjnego)
kompleks ruderalny	mała (2)	Kompleks zbiorowisk ruderalnych (Artemisietea)	Tilio-Carpinetum wariant żyzny	nie dotyczy	nie dotyczy	nie dotyczy	nie dotyczy	Dominującym zbiorowiskiem są nawłociowiska <i>Solidago canadensis</i> oraz <i>Tussilago farfara</i> , gliniaste zagłębienia zajmują murawy <i>Agrostis stolonifera</i> , powyżej fragmenty ugorów <i>Agropyretalia</i> z <i>Trifolium pratense</i> , <i>Lotus corniculatus</i> , <i>Elymus repens</i> .
Gatunki rzadkie w regionie (rz) i chronione (cz, śc)	Zagrożenie dla gatunków rzadkich i chronionych	Gatunki inwazyjne	Zagrożenie gatunkami inwazyjnymi	Stopień synantropizacji (1-5)	Walory przyrodnicze i dotychczasowe użytkowanie rekreacyjne z nimi związane		Potencjalne możliwości poprawy	
brak	brak	<i>Solidago canadensis</i>	duże (4)	duży (4)	Nieużytki pobudowlane. Tereny inwestycyjne. Używane sporadycznie.		Teren o małych wartościach przyrodniczych i bliskim sąsiedztwie z drogą publiczną. Jest on jednak ważny ze względu na konieczność stworzenia korytarza do położonych wyżej łąk, szuwarów i zarośli a łączących się z łąkami położonym w gminie Pruszków.	

Nr
B60
Nr roboczy
B37

B60

Gmina
Brwinów Pn

Potencjalny nowy teren zieleni i rekreacji
Nie

Nazwa uproszczona	Ogólna wartość przyrodnicza terenu	Nazwa jednostki	Roślinność potencjalna	Gatunki mogące docelowo wchodzić w skład drzewostanu i podszycia	Martwe drewno atrakcyjne dla owadów	Dominujący drzewostan (orientacyjny wiek)	Wartość przyrodnicza drzewostanu	Runo i podszycie (gatunki pełni sezonu wegetacyjnego)
murawa świeża	średnia (3)	Pastwiska (Cynosurion)	Tilio-Carpinetum wariant żyzny	nie dotyczy	nie dotyczy	nie dotyczy	nie dotyczy	Pastwisko z dominującym <i>Lolium perenne</i> , w domieszce - <i>Trifolium repens</i> , <i>Trifolium pratense</i> , <i>Plantago lanceolata</i> , <i>Lotus corniculatus</i> , <i>Festuca pratensis</i> , <i>Rumex acetosa</i> , <i>Erigeron annuus</i> , <i>Geranium pratense</i> , <i>Daucus carota</i> , <i>Dactylis glomerata</i> , <i>Ranunculus acris</i> .
Gatunki rzadkie w regionie (rz) i chronione (cz, śc)	Zagrożenie dla gatunków rzadkich i chronionych	Gatunki inwazyjne	Zagrożenie gatunkami inwazyjnymi	Stopień synantropizacji (1-5)	Walory przyrodnicze i dotychczasowe użytkowanie rekreacyjne z nimi związane		Potencjalne możliwości poprawy	
brak	brak	brak	brak	średni (3)	Powierzchnie pastwisk, ważne krajobrazowo i przyrodniczo jako teren przebywania niektórych zwierząt w szczególności ptaków, mniej owadów. Obszar ubogi w gatunki łąkowe.		Utrzymać użytkowanie kośne.	

Nr
B61
Nr roboczy
B38

B61

Gmina
Brwinów Pn

Potencjalny nowy teren zieleni i rekreacji
Tak

Nazwa uproszczona	Ogólna wartość przyrodnicza terenu	Nazwa jednostki	Roślinność potencjalna	Gatunki mogące docelowo wchodzić w skład drzewostanu i podszycia	Martwe drewno atrakcyjne dla owadów	Dominujący drzewostan (orientacyjny wiek)	Wartość przyrodnicza drzewostanu	Runo i podszycie (gatunki pełni sezonu wegetacyjnego)
Łąka świeża	duża (4)	Łąka świeża (Arrhenatherion)	Tilio-Carpinetum wariant żyzny	nie dotyczy	nie dotyczy	nie dotyczy	nie dotyczy	Wielogatunkowa łąka świeża złożona z gatunków - <i>Geranium pratense</i> , <i>Phleum pratense</i> , <i>Deschampsia caespitosa</i> , <i>Festuca arundinacea</i> , <i>Potentilla anserina</i> , <i>Lythrum salicaria</i> , <i>Lotus corniculatus</i> , <i>Polygonum mite</i> , <i>Linaria vulgaris</i> , <i>Urtica dioica</i> , <i>Cerastium holosteoides</i> , <i>Equisetum pratense</i> , <i>Holcus lanatus</i> , <i>Deschampsia caespitosa</i> , <i>Pimpinella saxifraga</i> , <i>Phalaris arundinacea</i> , <i>Juncus squarrosus</i> , <i>Dactylis glomerata</i> , <i>Festuca pratensis</i> . Lokalnie płaty <i>Solidago canadensis</i>
Gatunki rzadkie w regionie (rz) i chronione (cz, śc)	Zagrożenie dla gatunków rzadkich i chronionych	Gatunki inwazyjne	Zagrożenie gatunkami inwazyjnymi	Stopień synantropizacji (1-5)	Walory przyrodnicze i dotychczasowe użytkowanie rekreacyjne z nimi związane		Potencjalne możliwości poprawy	
brak	brak	<i>Solidago canadensis</i>	średnie (3)	mały (2)	Duża powierzchnia łąk, atrakcyjna przyrodniczo ze względu na sąsiedztwo z wilgotnymi lasami i łąkami. Jest to miejsce przebywania wielu gatunków zwierząt. Bogactwo roślin nie jest szczególnie duże, ale jest to wynik nieregularnego użytkowania. Teren praktycznie nie wykorzystany dla rekreacji przyrodniczej, biegnie przez niego droga publiczna, a lokalne ścieżki są trudno dostępne. Brak infrastruktury turystycznej.		Utrzymać użytkowanie dwukośne w ciągu roku, przy czym najlepiej naprzemienne w różnych terminach na poszczególnych powierzchniach. Naturalnymi składnikami łąk są gatunki siedlisk wilgotnych, dlatego ustabilizowanie poziomu wód gruntowych (sąsiadujące rowy) ma tu duże znaczenie dla trwałości składu gatunkowego. Teren ma duży potencjał rekreacyjny, istnieje możliwość budowy infrastruktury powiązanej z trasą rowerową przy torowisku kolejowym.	

Nr
B62
Nr roboczy
B39

B62

Gmina
Brwinów Pn

Potencjalny nowy teren zieleni i rekreacji
Tak

Nazwa uproszczona	Ogólna wartość przyrodnicza terenu	Nazwa jednostki	Roślinność potencjalna	Gatunki mogące docelowo wchodzić w skład drzewostanu i podszycia	Martwe drewno atrakcyjne dla owadów	Dominujący drzewostan (orientacyjny wiek)	Wartość przyrodnicza drzewostanu	Runo i podszycie (gatunki pełni sezonu wegetacyjnego)
wilgotne łąki	duża (4)	Kośna łąka wilgotna (Calthion)	Fraxino-Alnetum	nie dotyczy	nie dotyczy	nie dotyczy	nie dotyczy	Bogata wielogatunkowa łąka złożona z gatunków - <i>Lythrum salicaria</i> , <i>Rumex acetosa</i> , <i>Phalaris arundinacea</i> , <i>Plantago lanceolata</i> , <i>Festuca pratensis</i> , <i>Galium mollugo</i> , <i>Dactylis glomerata</i> , <i>Linaria vulgaris</i> , <i>Festuca trachyphylla</i> , <i>Valeriana officinalis</i> , <i>Vicia tenuifolia</i> , <i>Rumex obtusifolius</i> , <i>Carex gracilis</i> , <i>Agrostis canica</i> , <i>Epilobium palustre</i> , <i>Lysymachia nummularia</i> , <i>Juncus articulatus</i> , <i>Lysymachia vulgare</i> , <i>Poa palustris</i> , <i>Ranunculus repens</i> , <i>Iris pseudoacorus</i> , <i>Alopecurus pratensis</i> , <i>Polygonum bistorta</i> , <i>Cirsium vulgare</i> , <i>Achillea millefolium</i> , <i>Arabis arenosa</i> , <i>Taraxacum officinale</i> , <i>Holcus lanatus</i> , <i>Potentilla anserina</i> , <i>Lotus corniculatus</i> , <i>Juncus conglomeratus</i> .
Gatunki rzadkie w regionie (rz) i chronione (cz, śc)	Zagrożenie dla gatunków rzadkich i chronionych	Gatunki inwazyjne	Zagrożenie gatunkami inwazyjnymi	Stopień synantropizacji (1-5)	Walory przyrodnicze i dotychczasowe użytkowanie rekreacyjne z nimi związane		Potencjalne możliwości poprawy	
<i>Agrostis canina</i> rz, <i>Valeriana officinalis</i> rz, <i>Polygonum bistorta</i> rz	małe (2) zmiana koszenia	<i>Echinocystis lobata</i> na obrzeżach	średnie (3)	mały (2)	Duży płat łąki wilgotnej o znacznych walorach przyrodniczych i znaczeniu dla zwierząt - motyli, kózkowate, ślimaki, płazy, gady, ptaki, ssaki, a także roślin. Jedna z większych ostoi tego typu siedliska w regionie. Bardzo korzystne połączenie z turzycowiskami na północy. Wykorzystanie rekreacyjne bardzo ograniczone.		Konieczność ustabilizowania warunków wodnych na poziomie nie niższym niż 50 cm (NW). Możliwości uaktywnienie rekreacyjnego, przez stworzenie tras wypoczynkowych, bez infrastruktury.	

Nr
B63
Nr roboczy
B40



B63

Gmina
Brwinów Pn

Potencjalny nowy teren zieleni i rekreacji
Tak

Nazwa uproszczona	Ogólna wartość przyrodnicza terenu	Nazwa jednostki	Roślinność potencjalna	Gatunki mogące docelowo wchodzić w skład drzewostanu i podszycia	Martwe drewno atrakcyjne dla owadów	Dominujący drzewostan (orientacyjny wiek)	Wartość przyrodnicza drzewostanu	Runo i podszycie (gatunki pełni sezonu wegetacyjnego)
zdegradowany grąd	średnia (3)	Zadrzewienie grądu (Tilio-Carpinetum) silnie zaburzone	Tilio-Carpinetum wariant żyzny	Quercus robur, Acer platanoides, Carpinus betulus, Tilia cordata, Euonymus verrucosus, Pinus sylvestris, Betula pendula, Quercus robur, Frangula alnus, Corylus avellana, Rhamnus catharticus	sporo	Acer platanoides 40; Tilia cordata 40; Quercus robur 40	średnia (3)	Runo ubogie - Hedera helix, Impatiens parviflora, Geum uranum, Euonymus europaeus, Prunus serotina, Sambucus nigra, Viola odorata, Acer platanoides.
Gatunki rzadkie w regionie (rz) i chronione (cz, śc)	Zagrożenie dla gatunków rzadkich i chronionych	Gatunki inwazyjne	Zagrożenie gatunkami inwazyjnymi	Stopień synantropizacji (1-5)	Walory przyrodnicze i dotychczasowe użytkowanie rekreacyjne z nimi związane		Potencjalne możliwości poprawy	
Hedera helix rz	małe (2)	Prunus serotina	średnie (3)	średni (3)	Las stanowi mało cenny przyrodniczo obszar, stanowi jednak miejsce pobytu niektórych zwierząt na skraju siedlisk wigotnych. Roślinność podlega sukcesji, jednak z udziałem gatunków inwazyjnych będzie trwało to kilkadziesiąt lat dłużej. Użytkowanie rekreacyjne bardzo małe i odbywa się wzdłuż istniejących dróg.		Usuwanie gatunków inwazyjnych sprzyjać będzie szybszej regeneracji lasu. Ze względu na niedużą wartość przyrodniczą istnieje możliwość wprowadzania programu wypoczynkowego. Istniejące drogi należy przystosować do bezkolizyjnego ruchu aut, rowerów i pieszych. Obecnie nierówności i zwiężenia.	

Nr
B64
Nr roboczy
B41



B64

Gmina
Brwinów Pn

Potencjalny nowy teren zieleni i rekreacji
Nie

Nazwa uproszczona	Ogólna wartość przyrodnicza terenu	Nazwa jednostki	Roślinność potencjalna	Gatunki mogące docelowo wchodzić w skład drzewostanu i podszycia	Martwe drewno atrakcyjne dla owadów	Dominujący drzewostan (orientacyjny wiek)	Wartość przyrodnicza drzewostanu	Runo i podszycie (gatunki pełni sezonu wegetacyjnego)
Łęg zdegradowany	4	Łęg olszowy w różnych fazach rozwojowych (Fraxino-Alnetum zdegenerowany)	Fraxino-Alnetum	Fraxinus excelsior, Alnus glutinosa, Prunus padus, Frangula alnus	średnio	Alnus glutinosa 30; Alnus incana 30	średnia (3)	Runo zdominowane przez Urtica dioica i Carex gracilis. Liczne podrosty olszy. Lokalnie przesuszone płaty porastają zapustami osikowo-brzozowymi z runem siedlisk świeżych - Hieracium umbellatum, Agrostis capillaris.
Gatunki rzadkie w regionie (rz) i chronione (cz, śc)	Zagrożenie dla gatunków rzadkich i chronionych	Gatunki inwazyjne	Zagrożenie gatunkami inwazyjnymi	Stopień synantropizacji (1-5)	Ogólna wartość przyrodnicza terenu	Walory przyrodnicze i dotychczasowe użytkowanie rekreacyjne z nimi związane	Poteczalne możliwości poprawy	
brak	brak	Solidago canadensis	średnie (3)	mały (2)	duża (4)	Przyrodniczo płat stanowi fragment zarośniętych łąk przez brak koszenia. Zmieniły całkowicie swoją postać z bogatych przyrodniczo łąk na ubogie zagajniki. Z czasem ich bogactwo będzie wzrastać, więc pozostawienie fragmentów jest wskazane, część młodocianych warto wykarczować i przywrócić do postaci otwartej. Wykorzystanie rekreacyjne jest niskie.	Najważniejszą rzeczą jest ustabilizowanie poziomu wód na poziomie 50-100 cm (NW). Wskazuje się pozostawienie zadrzewień starszych, m. in. zlokalizowanych przy małym zbiorniku. Pozostałe postacie młodociane usunąć i przywrócić późne użytkowanie jednokośne.	

Nr
B65
Nr roboczy
ter_kolej

B65

Gmina
Brwinów

Potencjalny nowy teren zieleni i rekreacji
Tak

Nazwa uproszczona	Ogólna wartość przyrodnicza terenu	Nazwa jednostki	Roślinność potencjalna	Gatunki mogące docelowo wchodzić w skład drzewostanu i podszycia	Martwe drewno atrakcyjne dla owadów	Dominujący drzewostan (orientacyjny wiek)	Wartość przyrodnicza drzewostanu	Runo i podszycie (gatunki pełni sezonu wegetacyjnego)
kompleks ruderalny	bardzo mała (1)	Roślinność ruderalna torowiska kolejowego	industrioklimaks	nie dotyczy	nie dotyczy	nie dotyczy	nie dotyczy	kompleks zbiorowisk ruderalnych <i>Artemisietea</i> i <i>Stellarietea</i>
Gatunki rzadkie w regionie (rz) i chronione (cz, śc)	Zagrożenie dla gatunków rzadkich i chronionych	Gatunki inwazyjne	Zagrożenie gatunkami inwazyjnymi	Stopień synantropizacji (1-5)	Walory przyrodnicze i dotychczasowe użytkowanie rekreacyjne z nimi związane		Potencjalne możliwości poprawy	
brak	brak	<i>Robinia pseudoacacia</i> , <i>Prunus serotina</i>	bardzo duże (5)	bardzo duży (5)	Torowisko z nieformalną ścieżką po obu stronach, dość często użytkowane.		Konieczne usunięcie gatunków inwazyjnych, gdyż liniowy układ poboczy sprzyja ich rozprzestrzenianiu. Wprowadzenie koszenia poboczy, zwłaszcza przy cenniejszych płatach np. w Parku Miejskim, gdyż lepsza będzie ochrona wewnątrz tych płatów.	

B66
urz

Brwinów

Potencjalny nowy teren zieleni i rekreacji
Tereny prywatne

Nazwa uproszczona	Ogólna wartość przyrodnicza terenu	Nazwa jednostki	Roślinność potencjalna	Gatunki mogące docelowo wchodzić w skład drzewostanu i podszycia	Martwe drewno atrakcyjne dla owadów	Dominujący drzewostan (orientacyjny wiek)	Wartość przyrodnicza drzewostanu	Runo i podszycie (gatunki pełni sezonu wegetacyjnego)
zieleni urzędzona	bardzo mała (1)	Zieleń urzędzona	Tilio-Carpinetum wariant żyzny/ubogi	nie dotyczy	nie dotyczy	nie dotyczy	nie dotyczy	nie dotyczy
Gatunki rzadkie w regionie (rz) i chronione (cz, śc)	Zagrożenie dla gatunków rzadkich i chronionych	Gatunki inwazyjne	Zagrożenie gatunkami inwazyjnymi	Stopień synantropizacji (1-5)	Walory przyrodnicze i dotychczasowe użytkowanie rekreacyjne z nimi związane		Potencjalne możliwości poprawy	
brak	brak	Liczne	bardzo duże (5)	bardzo duży (5)	Tereny prywatne. Spontaniczny rozwój zieleni kształtowanej sztucznie, częściowo zarzucanej i intensywnie degradowanej.		Przez edukację należy ograniczyć wprowadzanie nowych gatunków o charakterze inwazyjnym, eliminować istniejące, dające obficie potomstwo poza terenem zieleni urzędzonej. Ograniczyć wywożenie i wyrzucanie ziemi i resztek roślinnych poza obręb działek - stają się one źródłem większości ekspansji bardzo trudnych w zwalczaniu gatunków takich jak Reynoutia japonica i R. x bohemica.	